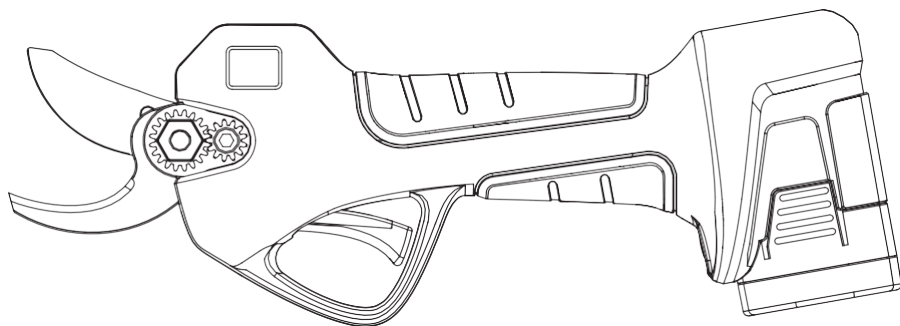




ΨΑΛΙΔΙ ΚΛΑΔΕΜΑΤΟΣ

# ΚΡΑΤΟΣ 32



Εγχειρίδιο χρήστη

Ελληνικά 17



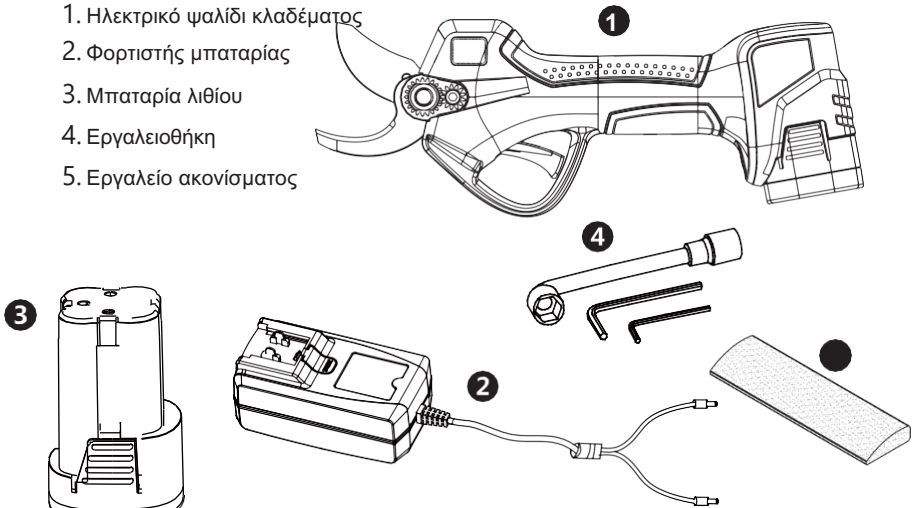
# ΠΕΡΙΕΧΟΜΕΝΑ

<b>Περιεχόμενο συσκευασίας .....</b>	<b>18</b>
<b>Επισκόπηση προϊόντος .....</b>	<b>18</b>
● Σημείωση .....	18
● Περιγραφή Προϊόντος.....	19
● Τεχνικές προδιαγραφές .....	19
● Μέρη Προϊόντος .....	20
<b>Λειτουργία προϊόντος .....</b>	<b>21</b>
● Ρύθμιση .....	21
● Τοποθέτηση στη συσκευασία.....	21
● Αποσυναρμολόγηση και συναρμολόγηση του βύσματος φόρτισης 22	
● Χρήση, συντήρηση και προφυλάξεις της μπαταρίας, Φορτιστής μπαταρίας .....	23
● Αντικατάσταση λεπίδας .....	24
● Λίπανση λεπίδων .....	24
● Ρύθμιση στεγανότητας λεπίδας.....	25
<b>Προφυλάξεις λειτουργίας .....</b>	<b>26</b>
● Χρήση και φροντίδα για το ψαλίδι κλαδέματος.....	26
● Χρήση και φροντίδα για μπαταρία.....	26
<b>Σημειώσεις Ασφαλείας .....</b>	<b>27</b>
● Ασφάλεια στο χώρο εργασίας .....	27
● Ηλεκτρική ασφάλεια .....	27
● Ανθρώπινη ασφάλεια .....	28
● Μέτρα σε περίπτωση ανώμαλης λειτουργίας .....	29
● Ακόνισμα λεπίδων .....	29
<b>Αναφορές σφαλμάτων .....</b>	<b>30</b>
<b>Εγγύηση .....</b>	<b>31</b>

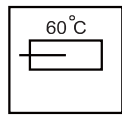
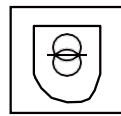
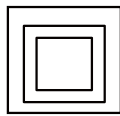
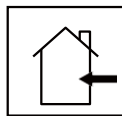
Αγαπητοί πελάτες, σας ευχαριστούμε που επιλέξατε ένα προϊόν IBEA. Για να χρησιμοποιήσετε με τον καλύτερο τρόπο αυτό το προϊόν, σας συμβουλεύουμε να διαβάσετε αυτό το εγχειρίδιο στο σύνολο του και να το φυλάξετε για μελλοντική αναφορά. Εάν εντοπίσετε τυχόν ανωμαλίες ή δυσλειτουργίες, μη διστάσετε να επικοινωνήσετε με το πλησιέστερο σε εσάς κέντρο εξυπηρέτησης πελατών της IBEA.

## Λίστα συσκευασίας

1. Ηλεκτρικό ψαλίδι κλαδέματος
2. Φορτιστής μπαταρίας
3. Μπαταρία λιθίου
4. Εργαλειοθήκη
5. Εργαλείο ακονίσματος



## Επισκόπηση προϊόντος



## ● Σημείωση

1. Διαβάστε προσεκτικά το εγχειρίδιο.
2. Η μπαταρία μπορεί να φορτιστεί μόνο σε εσωτερικούς χώρους.
3. Δεν απαιτείται διπλή μόνωση και γείωση.
4. Φορτιστής με διάταξη ασφαλείας.
5. Η φόρτιση της μπαταρίας διακόπτεται αυτόματα όταν εντοπιστεί υπερθέρμανση.
6. Απορρίψτε τον φορτιστή μπαταρίας χωριστά από τα οικιακά απορρίμματα.
7. Απορρίψτε την μπαταρία χωριστά από τα οικιακά απορρίμματα.

## ● Περιγραφή Προϊόντος

Αυτό το προϊόν είναι ένα ηλεκτρικό ψαλίδι κλαδέματος που λειτουργεί με μπαταρία, περιλαμβάνει μια σταθερή λεπίδα, μια κινητή λεπίδα, μια μπαταρία λιθίου, έναν φορτιστή μπαταρίας, ένα καλώδιο τροφοδοσίας και άλλα εξαρτήματα. Σχεδιασμένο για κοπή ή κούρεμα κλαδιών 32 mm ή μικρότερων σε οπωρώνες, αμπελώνες κ.λπ. Απλό και εύκολο στη χρήση, έχει επίσης 8 - 10 φορές μεγαλύτερη απόδοση από τα παραδοσιακά χειροκίνητα κλαδευτήρια. Η ποιότητα κλαδέματος είναι σημαντικά υψηλότερη σε σύγκριση με τα χειροκίνητα κλαδευτήρια.

## ● Τεχνικές προδιαγραφές

Βασικές πληροφορίες ηλεκτρικού	
Ονομαστική τάση	14,4V
Μέγιστη τάση	16,8 V
Μπαταρία λιθίου	16,8V - 2Ah
Τάση φόρτισης	AC110V - 220V
Διάρκεια φόρτισης	1-1,5 ώρες
Διάρκεια λειτουργίας	3-4 ώρες (ανάλογα με τη χρήση)
Ονομαστική ισχύς	100W
Μέγιστη ισχύς	500W

Εύρος κοπής (Μέγ.)	
Διάμετρος	Κλαδιά αμπέλου 32 mm
Θερμοκρασία λειτουργίας	14°F-149°F / -10°C-65°C



Διαβάστε προσεκτικά όλες τις προειδοποιήσεις και τις οδηγίες ασφαλείας.

Η μη τήρηση των προειδοποιήσεων και των οδηγιών μπορεί να οδηγήσει σε ηλεκτροπληξία, πυρκαγιά και σοβαρά εγκαύματα και άλλα ατυχήματα.



Μην χρησιμοποιείτε και μην εκθέτετε το ηλεκτρικό ψαλίδι κλαδέματος σε βροχερές συνθήκες.



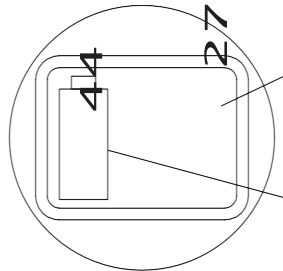
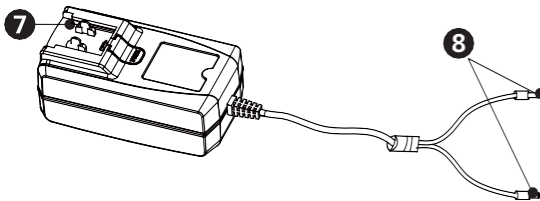
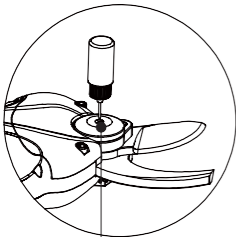
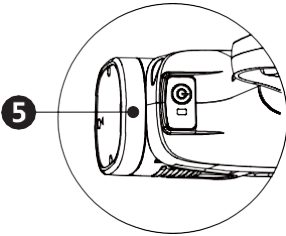
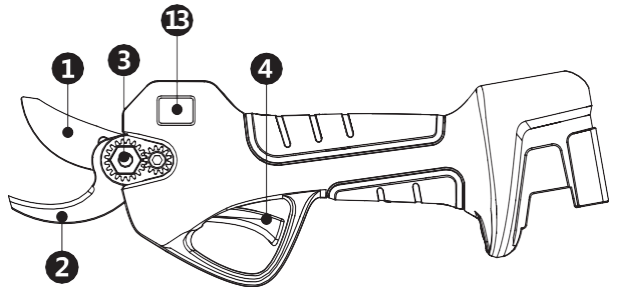
Ποτέ μην τοποθετείτε τα χέρια κοντά στην περιοχή κοπής του ηλεκτρικού ψαλιδιού κλαδέματος κατά τη διάρκεια των εργασιών.



Ποτέ μην φέρετε σε επαφή ηλεκτρικά φορτισμένα αντικείμενα με το ηλεκτρικό ψαλίδι.

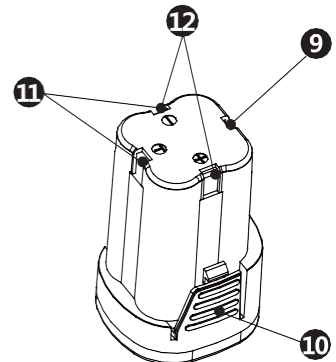
## ● Μέρη Προϊόντος

1. Κινητή λεπίδα
2. Σταθερή λεπίδα
3. Πείρο κλειδώματος
4. Σκανδάλη
5. Διακόπτης ρεύματος
6. Οπή λίπανσης
7. Βύσμα φορτιστή
8. Υποδοχή φορτιστή AC
9. Υποδοχή φόρτισης
10. Κουμπί απελευθέρωσης μπαταρίας
11. Υποδοχή εισόδου μπαταρίας
12. Υποδοχή εξόδου μπαταρίας
13. Απεικόνιση



Για 2 δευτερόλεπτα εμφανίζεται ο συνολικός αριθμός των περικοπών που έγιναν. Αργότερα εμφανίζεται ο αριθμός των περικοπών από την αρχή της εργασίας.

Επίπεδο φόρτισης μπαταρίας

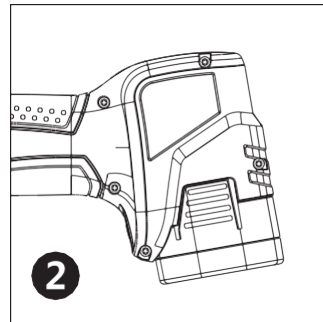
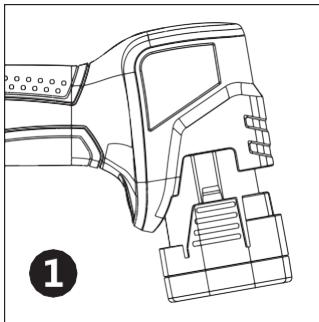


## ● Λειτουργία προϊόντος - Ρύθμιση

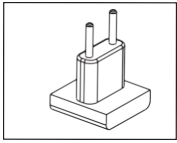
1. Τοποθετήστε την μπαταρία στο βύσμα τροφοδοσίας του κλαδευτηρίου.
2. Ανοίξτε το διακόπτη λειτουργίας του κλαδευτηρίου. Λόγω της πρώτης χρήσης, η ένδειξη LED θα είναι πράσινη και ο βομβητής θα ηχήσει 1 φορά.
3. Κάντε διπλό κλικ στη σκανδάλη, οι λεπίδες του κλαδευτηρίου θα ανοίξουν αυτόματα.
4. Κανονικό κλάδεμα: πατήστε τη σκανδάλη για να κλείσετε τις λεπίδες και αφήστε τη σκανδάλη για να ανοίξουν οι λεπίδες.  
Κλείσιμο λεπίδας: συνεχίστε να πατάτε τη σκανδάλη. Ένας συνεχής βόμβος σημαίνει ότι οι λεπίδες θα παραμείνουν κλειστές.
5. Πριν από τη λειτουργία, για να ελέγξετε εάν το κλαδευτήρι λειτουργεί σωστά, πατήστε τη σκανδάλη για να κλείσει και αφήστε τη σκανδάλη για να ανοίξουν οι λεπίδες χωρίς να κόψετε τίποτα. Επαναλάβετε αυτή τη διαδικασία για μερικές φορές.
6. Εάν τα κλαδιά έχουν μικρή διάμετρο και θέλετε να επιταχύνετε το κόψιμο, ρυθμίστε το άνοιγμα των λεπίδων στα 20 mm αντί για 32 mm. Γι' αυτή τη ρύθμιση προχωρήστε ως εξής: αφού ενεργοποιήσετε το μηχάνημα (η πράσινη λυχνία LED ανάβει), κρατήστε πατημένο το κουμπί για 2 δευτερόλεπτα, έως ότου εκπέμπεται ένα ακουστικό σήμα. Για να επαναφέρετε την προηγούμενη ρύθμιση, επαναλάβετε τη λειτουργία.

## ● Τοποθέτηση στη συσκευασία

1. Πατήστε τη σκανδάλη, κρατήστε την πατημένη για μερικά δευτερόλεπτα και μετά αφήστε την. Οι λεπίδες θα κλείσουν και δεν θα ανοίξουν.
2. Απενεργοποιήστε την μπαταρία. Αποσυνδέστε την μπαταρία.
3. Τακτοποιήστε, καθαρίστε και τοποθετήστε το κλαδευτήρι στην εργαλειοθήκη.
4. Κρατήστε το μηχάνημα μακριά από παιδιά.

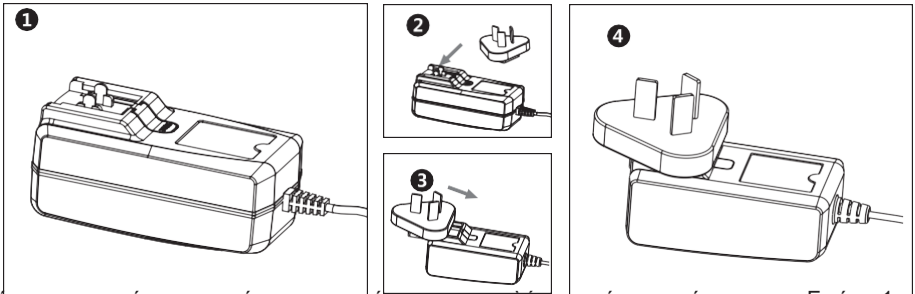


## ● Αποσυναρμολόγηση και συναρμολόγηση του βύσματος φόρτισης

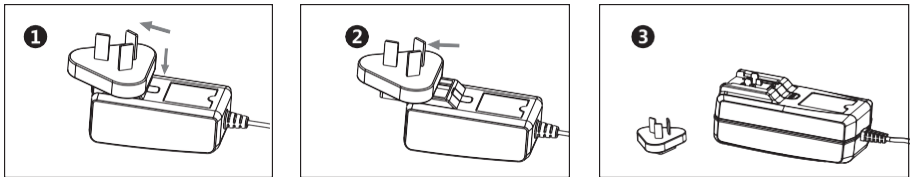


Παρεχόμενος προσαρμογέας.

Σπρώξτε το βύσμα φόρτισης προς τα μέσα παράλληλα με την υποδοχή του φορτιστή για να ολοκληρώσετε την εγκατάσταση.



Πατήστε και κρατήστε πατημένο το κουμπί αποσυναρμολόγησης όπως φαίνεται στην Εικόνα 1 και ταυτόχρονα σπρώξτε το βύσμα φόρτισης προς τα έξω.

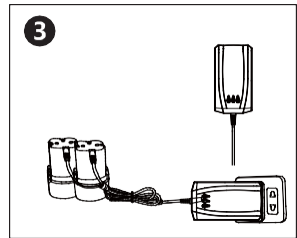
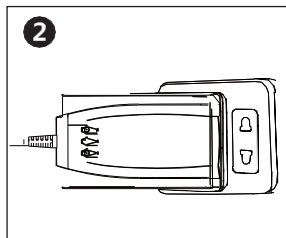
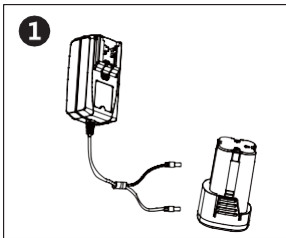


## ● Χρήση, συντήρηση και προφυλάξεις κατά τη φόρτιση της μπαταρίας της μπαταρίας

Η μπαταρία του νέου προϊόντος δεν είναι πλήρως φορτισμένη. Τοποθετήστε την μπαταρία στην επιφάνεια εργασίας, τοποθετήστε την υποδοχή εξόδου του φορτιστή στην υποδοχή μπαταρίας, όπως φαίνεται στην Εικ. 1 και, στη συνέχεια, συνδέστε το βύσμα του φορτιστή στην πρίζα. Όταν ανάψει η ενδεικτική λυχνία, ξεκινά η φόρτιση.

Όταν η ενδεικτική λυχνία του φορτιστή είναι κόκκινη, υποδεικνύει ότι ο φορτιστής φορτίζει. Όταν είναι πράσινη, η φόρτιση έχει γίνει και η μπαταρία μπορεί να χρησιμοποιηθεί.

### Βήματα φόρτισης:



1. Τοποθετήστε την μπαταρία στην επιφάνεια εργασίας και τοποθετήστε το βύσμα του φορτιστή στην μπαταρία, όπως φαίνεται στην Εικ. 1.
2. Συνδέστε το φορτιστή σε μια πρίζα.
3. Όταν η ενδεικτική λυχνία του φορτιστή είναι κόκκινη, υποδεικνύει ότι ο φορτιστής φορτίζει. Όταν είναι πράσινη, η φόρτιση έχει ολοκληρωθεί και η μπαταρία μπορεί να χρησιμοποιηθεί.



**Προφυλάξεις:** Κάθε ενδεικτική λυχνία αντιπροσωπεύει την κατάσταση φόρτισης της αντίστοιχης μπαταρίας



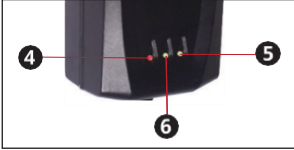
Χρησιμοποιήστε τον φορτιστή που περιλαμβάνεται για φόρτιση, στον οποίο υπάρχει μια ενδεικτική λυχνία που αντιστοιχεί σε κάθε βύσμα φόρτισης (είτε για μεμονωμένη φόρτιση είτε για πολλαπλή φόρτιση, ανατρέξτε στην ενδεικτική λυχνία στον φορτιστή για να προσδιορίσετε εάν η φόρτιση έχει ολοκληρωθεί. Ο φορτιστής υιοθετεί μια διαδοχική μέθοδο φόρτισης αντί για ταυτόχρονη φόρτιση.)

**Σημείωση:** Είτε η μπαταρία είναι συνδεδεμένη είτε το τροφοδοτικό δεν είναι συνδεδεμένο, η ενδεικτική λυχνία είναι πράσινη.



Για να φορτίσετε δύο μπαταρίες με έναν φορτιστή: όπως φαίνεται στην εικόνα

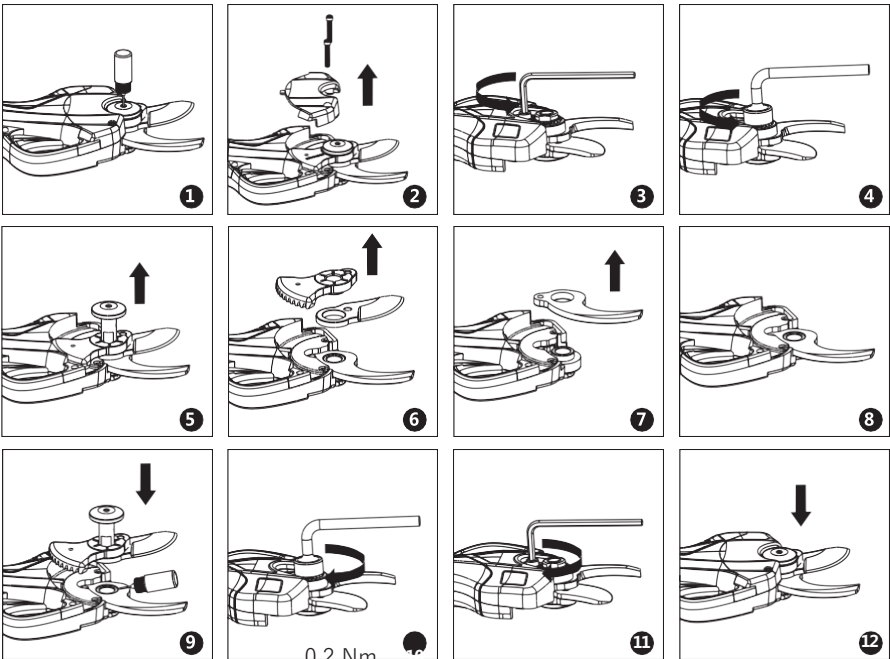
1. Δεν φορτίζει
2. Φόρτιση
3. Πλήρως φορτισμένο



Σειρά της ενδεικτικής λυχνίας

**Σημείωση:** Σε περίπτωση που είναι συνδεδεμένες δύο ή τρεις μπαταρίες, η φόρτιση θα ξεκινήσει με τη σειρά από το 1 έως το 2 και μετά στο 3, κατά την οποία η ενδεικτική λυχνία είναι κόκκινη και θα γίνει πράσινη όταν η μπαταρία φορτιστεί πλήρως. Εάν η τρέχουσα μπαταρία είναι πλήρως φορτισμένη, ο φορτιστής θα μεταβεί στην επόμενη μπαταρία που θα φορτιστεί με την προαναφερθείσα σειρά.

## ● Αντικατάσταση λεπίδας(αποσυνδέστε από το ρεύμα)



- Οι σταθερές και κινητές λεπίδες μπορούν να αντικατασταθούν μεμονωμένα. Μην ανησυχείτε για το εύρος ανοίγματος της ανταλλακτικής λεπίδας, το εύρος ανοίγματος θα επανέλθει αυτόματα στο κανονικό μέγεθος κατά την ενεργοποίηση μετά την ολοκλήρωση της αντικατάστασης της λεπίδας.

## ● Λίπανση λεπίδων

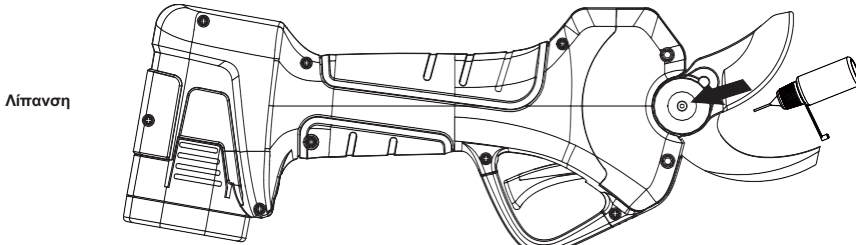


Πρέπει να διακοπεί η τροφοδοσία πριν από τη διαδικασία.

Η λεπίδα πρέπει πάντα να λιπαίνεται πριν από τη χρήση ή μετά από χρήση για περισσότερες από 4 ώρες. Ο σωστός τρόπος λίπανσης είναι να ανοίξετε τη λεπίδα. Για λίπανση, ψεκάστε με γράσο λιθίου.

### Διαδικασία:

Η οπή εισαγωγής λιπαντικού υποδεικνύεται με το βέλος. Εισαγάγετε το ακροφύσιο της θηλής γράσου στην οπή λίπανσης και πιέστε μερικές φορές για να πετύχετε ομοιόμορφη κατανομή του λιπαντικού.



## ● Ρύθμιση στεγανότητας λεπίδας



Πρέπει να διακοπεί η τροφοδοσία πριν από τη διαδικασία.

Ελέγξτε τη στεγανότητα της λεπίδας πριν τη χρήση. Η λεπίδα με το σωστό σφίξιμο δεν θα ταλαντεύεται ούτε προς τα αριστερά ούτε προς τα δεξιά. Εάν το σφίξιμο της λεπίδας είναι το βέλτιστο δυνατό, το ψαλίδι θα εξοικονομήσει την μπαταρία και δεν θα καταπονήσει άσκοπα τον κινητήρα.

**Σημείωση:** η λεπίδα δεν πρέπει να αιωρείται προς τα πλάγια όταν είναι κλειστή. Η πλευρική αιώρηση θα δημιουργήσει ένα κενό μεταξύ των δύο λεπίδων, με αποτέλεσμα τα δόντια του γραναζιού να μην εμπλέκονται σωστά, προκαλώντας δυνητικά βλάβη στη μηχανική δομή.

## ● Προφυλάξεις λειτουργίας

### ● Χρήση και φροντίδα για το ψαλιδάκι κλαδέματος

1. Μην κόβετε κλαδιά πέρα από την καθορισμένη διάμετρο που υποδεικνύεται. Μην κόβετε σκληρά αντικείμενα όπως μέταλλα, πέτρες ή άλλα μη φυτικά υλικά. Εάν οι λεπίδες είναι φθαρμένες ή κατεστραμμένες, αντικαταστήστε τις.
2. Διατηρείτε το ψαλιδί κλαδέματος καθαρό. Χρησιμοποιήστε ένα καθαρό πανί για να καθαρίσετε το ψαλιδί κλαδέματος, την μπαταρία και τον φορτιστή (μην χρησιμοποιείτε λειαντικό ή καθαριστικό με βάση διαλύτη). Χρησιμοποιήστε μια μαλακή στεγνή βούρτσα για να καθαρίσετε τη σκόνη από την κεφαλή ψαλιδιού κλαδέματος.
3. Μην βυθίζετε το ψαλιδί κλαδέματος, την μπαταρία ή το φορτιστή σε οποιοδήποτε υγρό.
4. Ακολουθήστε τις οδηγίες που δίνονται για τη σωστή χρήση του ψαλιδιού κλαδέματος, μην χρησιμοποιείτε το ψαλιδί κλαδέματος όταν το ίδιο το εργαλείο, η μπαταρία ή ο φορτιστής έχουν υποστεί βλάβη.
5. Μην χρησιμοποιείτε το κλαδευτήρι εάν δεν μπορεί να λειτουργήσει ή να κλείσει σωστά. Στείλτε το για σέρβις άμεσα. Είναι επικίνδυνο να χρησιμοποιείτε το κλαδευτήρι όταν το εργαλείο δεν μπορεί να λειτουργήσει ή να κλείσει σωστά.
6. Βεβαιωθείτε ότι το κλαδευτήρι είναι απενεργοποιημένο κατά τη διάρκεια οποιασδήποτε προσαρμογής, αντικατάστασης εξαρτημάτων ή αποθήκευσης. Αυτό το προστατευτικό μέτρο στοχεύει στη μείωση του κινδύνου τυχαίας ενεργοποίησης του κλαδευτηρίου.
7. Βεβαιωθείτε ότι οι λεπίδες είναι κλειστές όταν δεν χρησιμοποιούνται. Η αποθήκευση του ψαλιδιού κλαδέματος πρέπει να φυλάσσεται μακριά από **ΠΑΙΔΙΑ**. Μην επιτρέπτε σε κανένα άτομο που δεν είναι εξοικειωμένο με το κλαδευτήρι να χρησιμοποιεί το εργαλείο χωρίς οδηγίες. Είναι επικίνδυνο να χρησιμοποιείτε το ψαλιδί κλαδέματος χωρίς την κατάλληλη εκπαίδευση και αν δεν έχετε κατανοήσει τις οδηγίες.
8. Για να χρησιμοποιήσετε το ψαλιδί κλαδέματος πρέπει να συμμορφώνεστε με τις οδηγίες και τις μεθόδους χρήσης που αναφέρονται σ' αυτό το εγχειρίδιο, καθώς και να λαμβάνετε υπόψη το περιβάλλον εργασίας και τη φύση της εργασίας που εκτελείται. Η χρήση του ψαλιδιού κλαδέματος εκτός των δυνατοτήτων και των προδιαγραφών του είναι επικίνδυνη.
9. Αφαιρέστε όλες τις ακαθαρσίες από τις κινητές και τις σταθερές λεπίδες μετά από κάθε χρήση και στη συνέχεια εφαρμόστε λιπαντικό στην πλευρά της λεπίδας, όπου η κινητή και η σταθερή λεπίδα έρχονται σε επαφή. Αυτό θα εξασφαλίσει ότι οι λεπίδες διατηρούνται σε καλή κατάσταση και θα μειώσει την αντίσταση κατά τη χρήση, παρατείνοντας τη διάρκεια ζωής του κλαδευτηρίου και των λεπίδων.
10. Στο τέλος της εργασίας, αφαιρείτε πάντα την μπαταρία και αποθηκεύετε το μηχάνημα σε ασφαλές μέρος, μακριά από παιδιά. Η εταιρεία αρνείται κάθε ευθύνη για βλάβες σε αντικείμενα ή ανθρώπου.

### ● Χρήση και φροντίδα για την μπαταρία

1. Μην φορτίζετε την μπαταρία με θερμοκρασία περιβάλλοντος κάτω από 32°F (0°C) ή πάνω από 113°F (45°C).
2. Βεβαιωθείτε ότι η μπαταρία είναι απενεργοποιημένη πριν συνδέσετε το καλώδιο ρεύματος στην μπαταρία.
3. Χρησιμοποιείτε μόνο φορτιστή μπαταρίας που παρέχεται με το ψαλιδί κλαδέματος, η χρήση οποιουδήποτε άλλου φορτιστή που δεν ταιριάζει με τις προδιαγραφές της μπαταρίας μπορεί να προκαλέσει πυρκαγιά.
4. Αντικείμενα όπως συνδετήρες, κέρματα, κλειδιά, καρφιά, βίδες ή άλλα αγωγίμα αντικείμενα πρέπει να φυλάσσονται μακριά από την μπαταρία όταν δεν χρησιμοποιούνται.

5. Μην αποσυναρμολογείτε την μπαταρία.
6. Μην βραχυκυκλώνετε την μπαταρία.
7. Μη χρησιμοποιείτε την μπαταρία δίπλα σε πηγή θερμότητας.
8. Μην βάζετε την μπαταρία στη φωτιά ή στο νερό.
9. Μην φορτίζετε την μπαταρία κοντά σε φωτιά ή κάτω από το άμεσο ηλιακό φως.
10. Μην βάζετε καρφιά στην μπαταρία, μην χτυπάτε με σφυρί την μπαταρία, μην χτυπάτε την μπαταρία, μην ρίχνετε την μπαταρία στο έδαφος.
11. Μη χρησιμοποιείτε παραμορφωμένη ή κατεστραμμένη μπαταρία.
12. Μην πραγματοποιείτε εργασίες συγκόλλησης στην μπαταρία.
13. Μην αντιστρέψετε την κατεύθυνση φόρτισης της μπαταρίας, την πολικότητα των συνδέσεων ή αποφορτίζετε τη μπαταρία σε υπερβολικό βαθμό.
14. Μην συνδέετε την μπαταρία σε πρίζες φόρτισης ή πρίζα αναπτήρα αυτοκινήτου.
15. Μη χρησιμοποιείτε την μπαταρία σε εξοπλισμό διαφορετικό από το καθορισμένο ψαλίδι κλαδέματος.
16. Μην έρχεστε σε άμεση επαφή με στοιχεία λιθίου της μπαταρίας.
17. Μην τοποθετείτε την μπαταρία σε φούρνο μικροκυμάτων, δοχεία υψηλής θερμοκρασίας ή υψηλής πίεσης.
18. Μη χρησιμοποιείτε μπαταρία που εμφανίζει διαρροή.
19. Κρατήστε την μπαταρία μακριά από **ΠΑΙΔΙΑ**.
20. Μη χρησιμοποιείτε ή τοποθετείτε την μπαταρία κάτω από άμεσο ηλιακό φως (ή σε οχήματα που βρίσκονται κάτω από άμεσο ηλιακό φως). Αυτό θα προκαλέσει υπερθέρμανση ή κάψιμο της μπαταρίας, μειώνοντας τη διάρκεια ζωής της μπαταρίας.
21. Μη χρησιμοποιείτε την μπαταρία σε ηλεκτροστατικό περιβάλλον (πάνω από 64V).
22. Μη χρησιμοποιείτε μία μπαταρία που είναι διαβρωμένη, με δυσάρεστη οσμή ή ασυνήθιστη εμφάνιση.
23. Εάν το δέρμα ή τα ρούχα έρθουν σε άμεση επαφή με υγρό μπαταρίας, πλύνετε αμέσως με καθαρό νερό.
24. Διατηρείτε την μπαταρία πλήρως φορτισμένη όταν το ψαλίδι κλαδέματος δεν χρησιμοποιείται για μεγάλο χρονικό διάστημα.

## ● Σημειώσεις Ασφαλείας

Προειδοποίηση! Διαβάστε προσεκτικά όλες τις οδηγίες. Η μη συμμόρφωση με τις οδηγίες μπορεί να οδηγήσει σε ηλεκτροπληξία, πυρκαγιά ή άλλη σοβαρή βλάβη!

## ● Ασφάλεια στο χώρο εργασίας

1. Διατηρείτε τον χώρο εργασίας καθαρό και φωτεινό. Ένας ακατάστατος ή κακώς φωτισμένος χώρος εργασίας μπορεί να προκαλέσει ατυχήματα.
2. Μη χρησιμοποιείτε το ψαλίδι κλαδέματος σε εκρηκτικό, εύφλεκτο ή υγρό περιβάλλον.
3. Κρατήστε τα **ΠΑΙΔΙΑ** και τους παρευρισκόμενους μακριά πριν χρησιμοποιήσετε το ψαλίδι κλαδέματος για να αποφύγετε τυχαίο τραυματισμό λόγω απόσπασης της προσοχής.

## ● Ηλεκτρική ασφάλεια

1. Η υποδοχή της μπαταρίας πρέπει να είναι συμβατή με το βύσμα του καλωδίου τροφοδοσίας. Μην τροποποιείτε την υποδοχή και το βύσμα.
2. Μην εκθέτετε το ψαλίδι κλαδέματος σε βροχή, υγρό περιβάλλον, νερό ή οποιαδήποτε άλλη μορφή υγρασίας που μπορεί να προκαλέσει ηλεκτροπληξία.
3. Μη χρησιμοποιείτε λανθασμένα το καλώδιο ρεύματος. Μην σηκώνετε και μην τραβάτε προς τα πάνω το ψαλίδι κλαδέματος από το καλώδιο ρεύματος. Κρατήστε το ψαλίδι κλαδέματος μακριά από θερμότητα, λάδι, αιχμηρά άκρα ή κινούμενα μέρη.

## Ατομική Ασφάλεια



Χρησιμοποιήστε κατάλληλα ρούχα και προστατευτικά παπούτσια με αντιολισθητικές σόλες.



Χρησιμοποιήστε προστατευτικά γάντια.



Χρησιμοποιήστε προστατευτικά γυαλιά.

4. Μην φοράτε φαρδιά ρούχα ή κοσμήματα που θα μπορούσαν να πιαστούν στα μέρη κατά την κίνηση.
5. Διατηρήστε την προσοχή σας. Μην αποσπάτε την προσοχή σας. Χρησιμοποιήστε την κοινή λογική κατά τη χρήση του εργαλείου. Μην χρησιμοποιείτε το εργαλείο εάν είστε υπερβολικά κουρασμένοι ή υπό την επήρεια φαρμάκων, ναρκωτικών, αλκοόλ ή άλλων ουσιών.
6. Μην χρησιμοποιείτε το ψαλίδι σε βροχερό καιρό.
7. Το εργαλείο έχει σχεδιαστεί για κλάδεμα κλαδιών, μην το χρησιμοποιείτε σε σκληρά ή ξύλινα αντικείμενα.
8. Εάν η λεπίδα είναι φραγμένη, μην προσπαθήσετε να την ξεκλειδώσετε, πριν βάλετε τον διακόπτη στη θέση OFF.
9. Πριν ξεκινήσετε το κλάδεμα, βεβαιωθείτε ότι δεν υπάρχουν στα κλαδιά κρυμμένα αντικείμενα ή καλώδια διαφόρων ειδών.
10. Κατά τη χρήση, πιάστε σταθερά το εργαλείο με το ένα χέρι και κρατήστε τη λεπίδα σε απόσταση τουλάχιστον 15 cm από το άλλο χέρι και το υπόλοιπο σώμα.
11. Μην χρησιμοποιείτε το εργαλείο κοντά σε εύφλεκτα υγρά ή αέρια για να αποφύγετε τον κίνδυνο πυρκαγιάς ή εκρήξεων.
12. Η φθορά της λεπίδας πρέπει να ελέγχεται σε τακτά χρονικά διαστήματα. Ακονίστε τις λεπίδες, εάν χρειάζεται. Οι αμβλύτερες λεπίδες υπερφορτώνουν το εργαλείο. Βλάβη που προκύπτει από χρήση με λεπίδες σε κακή κατάσταση δεν καλύπτεται από την εγγύηση.
13. Μην προσπαθήσετε να επισκευάσετε μόνοι σας το εργαλείο. Πάντα να πηγαίνετε σε εξουσιοδοτημένα κέντρα σέρβις σε περίπτωση ανάγκης για επισκευή. Όλες οι εργασίες συντήρησης και επισκευής, που δεν περιγράφονται σ' αυτό το εγχειρίδιο, πρέπει να εκτελούνται από κέντρο σέρβις.
14. Αποτρέψτε την τυχαία ενεργοποίηση. Βεβαιωθείτε ότι ο διακόπτης είναι στη θέση OFF όταν το εργαλείο είναι συνδεδεμένο με την μπαταρία και όταν το εργαλείο μεταφέρετε. Η μεταφορά του εργαλείου με το διακόπτη στη θέση ON και το χέρι στην σκανδάλη μπορεί να προκαλέσει κίνδυνο τυχαίας ενεργοποίησης.
15. Αφαιρέστε όλα τα κλειδιά και τα εργαλεία επισκευής πριν ενεργοποιήσετε τον διακόπτη. Ένα κλειδί συνδεδεμένο σε κινούμενα μέρη μπορεί να προκαλέσει τραυματισμό.
16. Μην χάνετε την ισορροπία σας. Διατηρήστε τη σωστή ισορροπία του σώματος σε κάθε περίπτωση. Αυτό επιτρέπει καλύτερο έλεγχο του εργαλείου σε περίπτωση απροσδόκων συμβάντων.

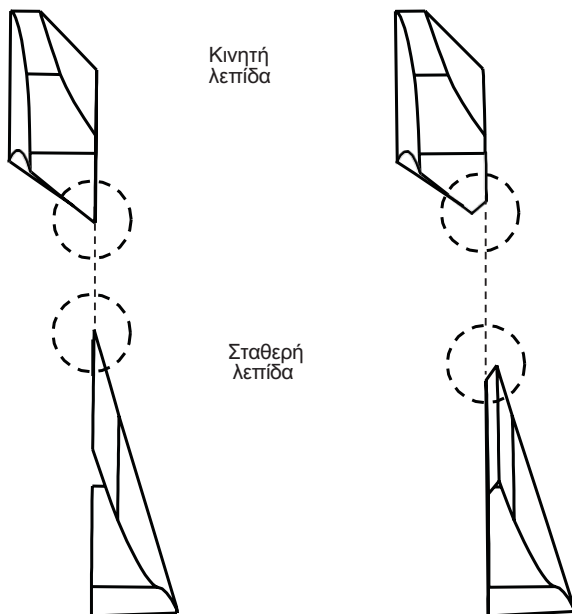
## ● Μέτρα σε περίπτωση ανώμαλης λειτουργίας

1. Σε περίπτωση που το κλαδευτήρι δεν μπορεί να κόψει ένα αντικείμενο, αφήστε αμέσως τη σκανδάλη, η κινούμενη λεπίδα θα επιστρέψει αυτόματα στην ανοιχτή της θέση.
2. Σε περίπτωση που το κλαδευτήρι κόβει ένα ιδιαίτερα σκληρό κλαδί, αφήστε αμέσως τη σκανδάλη, η κινούμενη λεπίδα θα επιστρέψει αυτόματα στην ανοιχτή της θέση.
3. Σε περίπτωση που η μπαταρία δεν φορτίζεται σωστά, ελέγξτε εάν ο φορτιστής είναι αυτός που παρέχεται με τη συσκευασία κατά την αγορά. Στη συνέχεια, βεβαιωθείτε ότι η παρεχόμενη τάση στον φορτιστή έχει την ίδια ονομαστική τιμή με τις προδιαγραφές του φορτιστή.
4. Σε περίπτωση ηλεκτρικής ή μηχανικής δυσλειτουργίας, απενεργοποιήστε αμέσως.
5. Η λειτουργία χωρίς να ακολουθήσετε τις οδηγίες μπορεί να οδηγήσει σε διαρροή υγρού μπαταρίας. Μην αγγίζετε το υγρό της μπαταρίας που έχει διαρρεύσει. Σε περίπτωση τυχαίας επαφής με υγρό μπαταρίας, καθαρίστε αμέσως με καθαρό νερό. Εάν το υγρό της μπαταρίας έρθει σε επαφή με τα μάτια, πλύνετε με καθαρό νερό και ζητήστε ιατρική βοήθεια. Το υγρό από την μπαταρία που έχει διαρρεύσει μπορεί να προκαλέσει ερεθισμούς ή εγκαύματα.

## ● Ακόνισμα λεπίδων

Σωστό ακόνισμα

Λάθος ακόνισμα





## ● Αναφορές σφαλμάτων

Σε περίπτωση οποιουδήποτε σφάλματος, χειριστείτε το σύμφωνα με τον κωδικό προτροπής στην οθόνη προβολής.

### Προτροπή σφάλματος στην οθόνη ενδείξεων:

Όταν χρησιμοποιείτε αυτό το προϊόν, εάν εμφανίζεται ο ακόλουθος κωδικός στην οθόνη, επισκευάστε ή χειριστείτε το σύμφωνα με την αντίστοιχη προτροπή σφαλμάτων.

Εργηεία των ειδοίσεων του κλαδευτηριού				
Περιεχόμενο συναγεμίου	Η λυχνία LED της πλακέτας αναβοσβήνει αρκετές φορές	Ο βομβητής της κάρτας ηχεί πολλές φορές	Ο κωδικός σφάλματος εμφανίζεται στην οθόνη	Περισσότερες οδηγίες
Κανένα σφάλμα	0	0	E00	
Σφάλμα αισθητήρα ρεύματος	2	6	E02	
Σφάλμα MOSFET	3	6	E03	
Σφάλμα αισθητήρα λεπίδας	4	3	E04	
Προστασία από υπερένταση	5	5	E05	
Το άνοιγμα μπλοκάρεται / ο ρότορας έχει μπλοκαριστεί	6	3	E06	
Σφάλμα φάσης	7	4	E07	
Υπερένταση / Υποένταση	8	1	E08	
Υπερθέρμανση MOS/τσιπ	9	6	E09	
Σφάλμα επικοινωνίας	10	2	E10	
Σφάλμα bit	10	7	E10	
Σφάλμα EEPROM	11	6	E11	
Σφάλμα ανίχνευσης φάσης	12	4	E12	
Σφάλμα προγραμματισμού	13	6	E13	
Προγραμματισμένη συντήρηση	15	5	E15	
Σφάλμα μπαταρίας	16	9	E16	
Σφάλμα επικοινωνίας μεταξύ πλακέτας και μπαταριών	17	10	E17	

## ● Εγγύηση

Αυτό το μηχάνημα έχει σχεδιαστεί και κατασκευαστεί με την πιο προηγμένη τεχνολογία. Ο κατασκευαστής εγγυάται τα προϊόντα του για 24 μήνες, σύμφωνα με τη νομοθεσία της χώρας, από την ημερομηνία αγοράς, με εξαίρεση προϊόντων για συνεχές επαγγελματικό σέρβις, που χρησιμοποιούνται για τρίτους, και έχουν εγγύηση για 12 μήνες από την ημερομηνία αγοράς.

### ΟΡΟΙ ΕΓΓΥΗΣΗΣ

Η εγγύηση ξεκινά από την ημερομηνία αγοράς, ο κατασκευαστής θα παρέχει δωρεάν οποιοδήποτε ανταλλακτικό είναι ελαττωματικό ως προς το υλικό ή την κατασκευή. Η εγγύηση δεν προβλέπει την αντικατάσταση του μηχανήματος.

Οι βλάβες του προϊόντος θα προγραμματιστούν και θα επισκευαστούν σύμφωνα με την κανονική ροή εργασίας. Οποιαδήποτε πιθανή καθυστέρηση δεν μπορεί να οδηγήσει σε ζημιές ούτε σε παράταση της περιόδου εγγύησης.

Οι αξιώσεις βάσει της εγγύησης θα γίνονται δεκτές με την υποβολή στον εξουσιοδοτημένο αντιπρόσωπο σέρβις του συμπληρωμένου και δεόντως σφραγισμένου πιστοποιητικού εγγύησης μαζί με το πρωτότυπο έγγραφο αγοράς που αναφέρει την ημερομηνία αγοράς.

Η εγγύηση λήγει σε περίπτωση:

- εμφανούς έλλειψης συντήρησης,
- εσφαλμένης χρήσης του μηχανήματος ή αλλοίωσης,
- χρήσης λανθασμένων καυσίμων ή/και λιπαντικών,
- χρήσης μη γνήσιων ανταλλακτικών,
- επισκευών που έγιναν από μη εξουσιοδοτημένα άτομα.

Ο κατασκευαστής αποκλείει από την εγγύηση όλα τα εξαρτήματα που υπόκεινται σε φυσιολογική φθορά λειτουργίας.

Οποιαδήποτε ζημιά προκληθεί κατά τη μεταφορά πρέπει να αναφέρεται αμέσως στον μεταφορέα. Η τυχόν παράλειψη θα ακυρώσει την εγγύηση.

Ο κατασκευαστής δεν ευθύνεται για τυχόν άμεσες ή έμμεσες ζημιές που προκλήθηκαν σε άτομα ή αντικείμενα, από βλάβες του μηχανήματος ή που προκύπτουν από αναγκαστική αναστολή παρατεταμένης χρήσης του.

# ΔΗΛΩΣΗ ΣΥΜΜΟΡΦΩΣΗΣ

(Παράρτημα II Α Οδηγία 2006/42/ΕΚ)

Κατασκευαστής  
IBEA s.r.l.  
Via Milano 15/17 21049  
Tradate (VA) - ΙΤΑΛΙΑ

## Του Μηχανήματος:

Όνομασία	<u>Ηλεκτρικό κλαδευτήρι με μπαταρία</u>
Τύπος	<u>Linea Kratos</u>
Μοντέλο	<u>Kratos 32</u>
Σειριακός αριθμός	<u>210001</u>
Ημερομηνία κατασκευής	<u>07/2021</u>

Δηλώνει, με δική της ευθύνη, ότι το προαναφερθέν μηχάνημα συμμορφώνεται με τις διατάξεις των ακόλουθων Οδηγιών και των επακόλουθων τροποποιήσεων:

2006/42/CE	Οδηγία για τα μηχανήματα
2014/30/EE	Οδηγία ηλεκτρομαγνητικής συμβατότητας
2011/65/EE	Οδηγία RoHS II
<b>Εφαρμοσμένα πρότυπα</b>	UNI EN ISO 12100:2010

Δηλώνει επίσης ότι το πρόσωπο που είναι εξουσιοδοτημένο για τη σύνταξη του φακέλου, εγκατεστημένο στην Ευρωπαϊκή Κοινότητα, είναι ο: Μηχ. Alberto Griffini, via Milano, 15/17 - 21049 Tradate (VA) - ΙΤΑΛΙΑ

Ημερομηνία  
**19/07/2021**

Τόπος  
Tradate (VA)  
ΙΤΑΛΙΑ

Υπογραφή



## Alberto Griffini (Νόμιμος εκπρόσωπος) (υπογραφή)

Οι εικόνες σε αυτό το εγχειρίδιο προορίζονται μόνο για επεξήγηση και ενδέχεται να διαφέρουν από την πραγματική εμφάνιση του προϊόντος.

Οι πληροφορίες που περιέχονται σε αυτό το εγχειρίδιο υπόκεινται σε αλλαγές χωρίς προειδοποίηση.



CE

