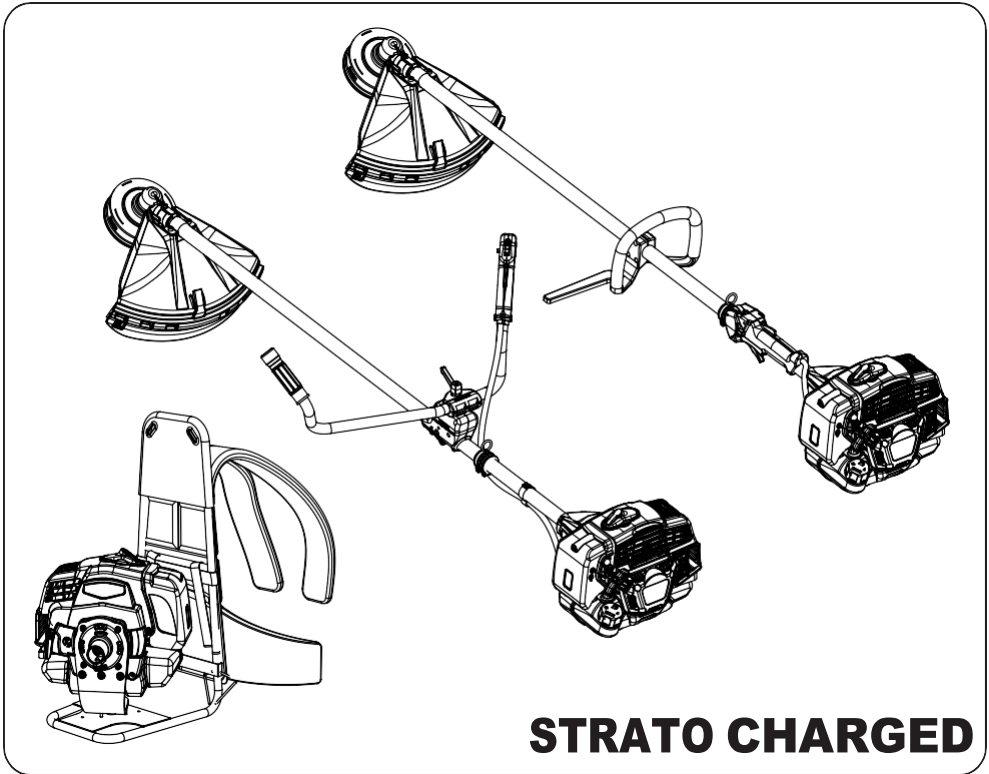
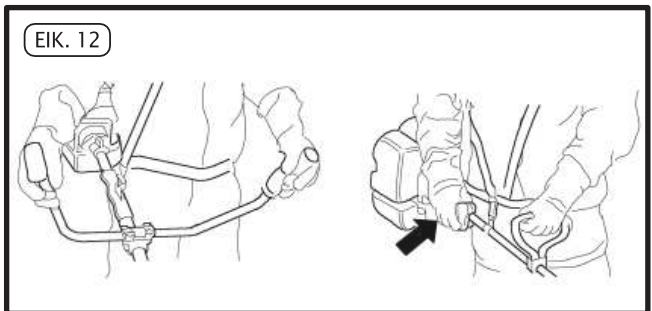
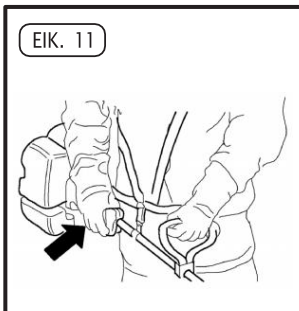
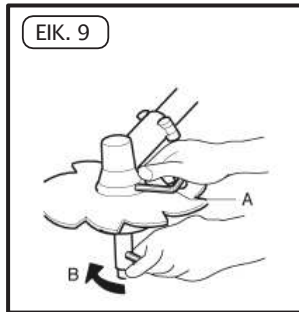
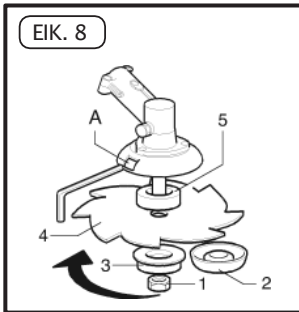
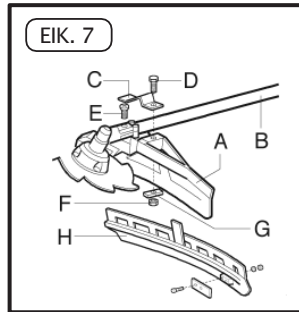
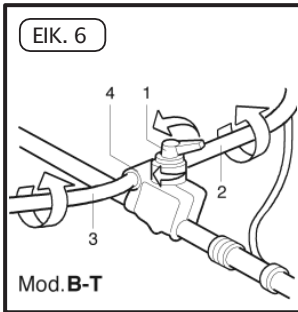
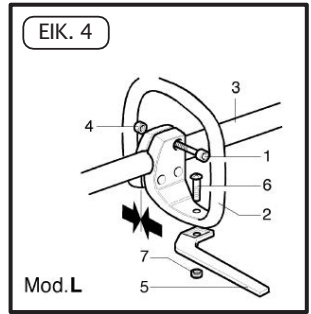
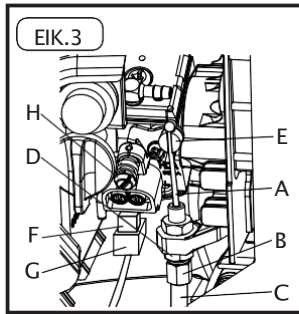
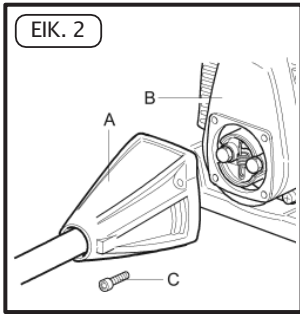


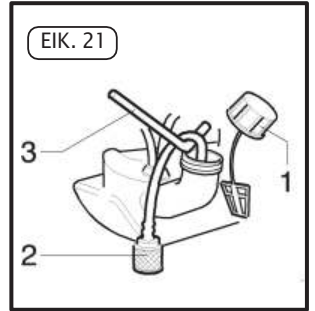
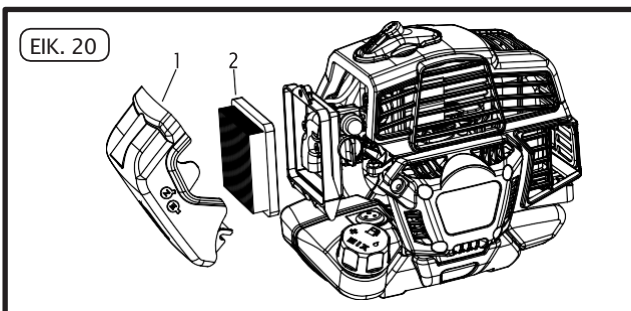
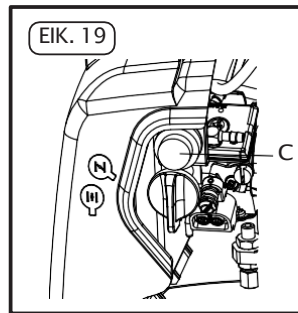
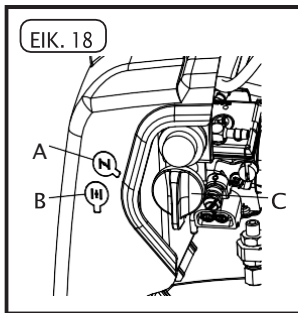
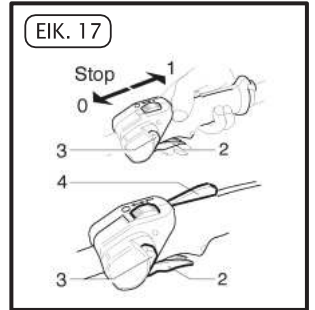
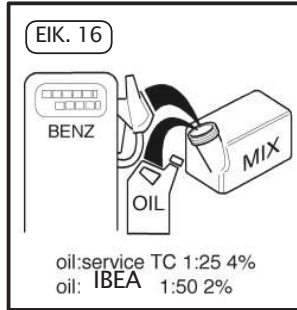
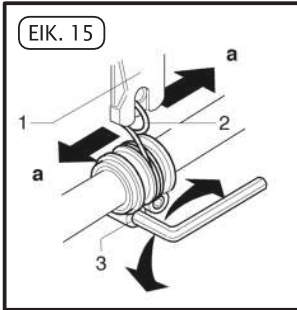
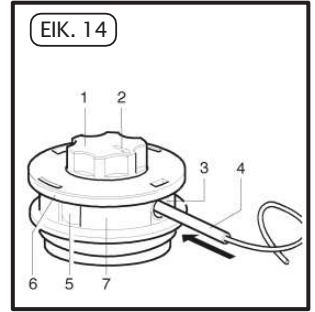
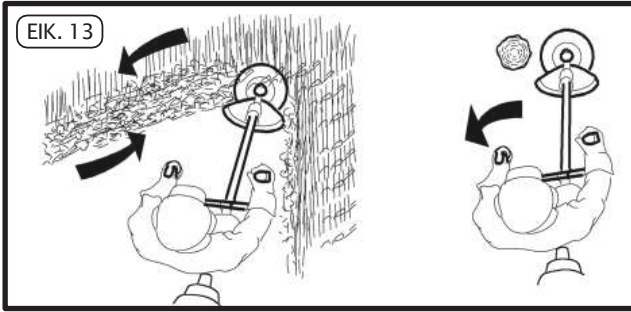


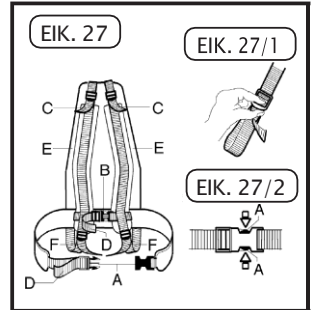
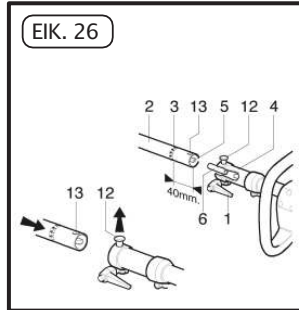
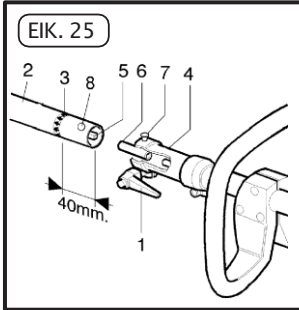
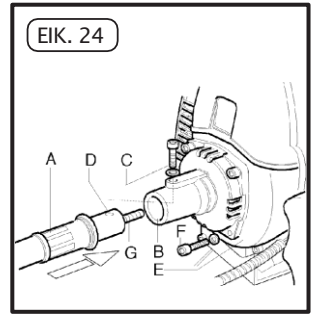
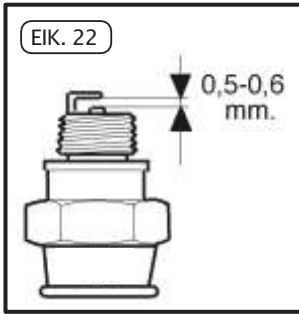
**ΘΑΜΝΟΚΟΠΤΙΚΟ
ΜΟΝΤΕΛΟ 50ST - 65ST
L/ BT/ Z (ΣΤΑΔΙΟ V)**



Εγχειρίδιο Χρήστη







ΕΛ -ΕΙΣΑΓΩΓΗ

Αγαπητέ πελάτη, σας ευχαριστούμε πολύ που επιλέξατε ένα προϊόν **IBEA**. Για τη σωστή χρήση των θαμνοκοπτικών και για την αποφυγή ατυχημάτων, μην ξεκινήσετε την εργασία χωρίς να διαβάσετε προσεκτικά το εγχειρίδιο. Θα βρείτε αυτόν τον οδηγό σχετικά με τις επεξηγήσεις λειτουργίας διαφόρων εξαρτημάτων και οδηγίες για τις απαραίτητες επιθεωρήσεις και συντήρηση.

Σημείωση: Ο κατασκευαστής διατηρεί το δικαίωμα να κάνει αλλαγές ανά πάσα στιγμή χωρίς προειδοποίηση. (ΠΕΡΙΕΧΟΜΕΝΑ ΣΕΛΙΔΑ 20)

ΠΙΝΑΚΑΣ ΠΕΡΙΕΧΟΜΕΝΩΝ

1. Ερμηνεία Συμβόλων.....	Σελ.20
2. Μέτρα ασφαλείας.....	Σελ.21
3. Περιγραφή.....	Σελ.22
4. Συναρμολόγηση.....	Σελ.24
5. Χρήση θαμνοκοπτικού.....	Σελ.26
6. Προετοιμασία για χρήση.....	Σελ.27
7. Τακτική συντήρηση.....	Σελ.29
8. Αποθήκευση.....	Σελ.30
9. Εγγύηση.....	Σελ.30
10. Προδιαγραφές και Δήλωση συμμόρφωσης.....	Σελ. 31

1. ΕΡΜΗΝΕΙΑ ΣΥΜΒΟΛΩΝ

Προειδοποίηση, κίνδυνος και προσοχή.



Διαβάστε το βιβλίο οδηγιών του χειριστή πριν χρησιμοποιήσετε αυτό το μηχάνημα



Πλήρως ανοιχτό τσοκ, λειτουργία.



Τσοκ κλειστό, εκκίνηση όταν ο κινητήρας είναι κρύος.



Κρατήστε απόσταση τουλάχιστον 15 μέτρων (50 πόδια)



Φοράτε προστατευτικά κεφαλής, ματιών και αυτιών.

2. ΜΕΤΡΑ ΑΣΦΑΛΕΙΑΣ

1. Διαβάστε και κατανοήστε αυτό το εγχειρίδιο πριν χρησιμοποιήσετε αυτήν τη μονάδα. Ακολουθήστε όλες τις προειδοποιήσεις και τις οδηγίες ασφαλείας. Φυλάξτε αυτό το εγχειρίδιο για μελλοντική αναφορά.
 2. Χρησιμοποιείτε μόνο γνήσια ανταλλακτικά, ειδάλλως μπορεί να προκληθεί κακή εφαρμογή και πιθανός τραυματισμός.
 3. Φοράτε κατάλληλο ρουχισμό και είδη ασφαλείας όπως: μπότες, παντελόνι βαρέως τύπου, γάντια, προστατευτικά ματιών, προστατευτικά αυτιών και προστατευτικό κράνος.
 4. Μην φοράτε φαρδιά ρούχα ή αντικείμενα με λυτά κορδόνια.
 5. Κρατήστε όλους τους περαστικούς, τα παιδιά και τα κατοικίδια τουλάχιστον 15 μέτρα (50 πόδια) μακριά κατά τη χρήση του θαμνοκοπτικού.
 6. Μην χειρίζεστε αυτό το θαμνοκοπτικό όταν είστε κουρασμένοι, έρρωστοι ή υπό την επίρεια αλκοόλ, ναρκωτικών ή φαρμάκων. Προχωρήστε σε αντικατάσταση εάν ο δίσκος φαίνεται ραγισμένος ή κατεστραμμένος με οποιονδήποτε τρόπο.
 7. Μην επιτρέπετε στα παιδιά να χρησιμοποιούν το θαμνοκοπτικό.
 8. Διατηρήστε σταθερή βάση και ισορροπία. Κρατήστε το εξάρτημα κοπής κάτω από το επίπεδο της μέσης.
 9. Χρησιμοποιείτε το θαμνοκοπτικό μόνο για τις εργασίες που περιγράφονται σ' αυτό το εγχειρίδιο.
 10. Επιθεωρήστε τη μονάδα πριν από κάθε χρήση, βεβαιωθείτε ότι ο μοχλός του γκαζιού λειτουργεί ελεύθερα, ότι η λεπίδα είναι ελεύθερη να κινείται και δεν έρχεται σε επαφή με ξένα αντικείμενα, διαρροές καυσίμου.
- Αντικαταστήστε τον δίσκο όταν είναι ραγισμένος ή κατεστραμμένος με οποιονδήποτε τρόπο.
11. Εκκινήστε το θαμνοκοπτικό μόνο σε καλά αεριζόμενους χώρους. Η εισπνοή των καυσαερίων μπορεί να οδηγήσει σε θάνατο.
 12. Βεβαιωθείτε ότι ο προφυλακτήρας της λεπίδας ή η κεφαλή και όλες οι ασπίδες έχουν στερωθεί σωστά και με ασφάλεια.
 13. Μεταφέρετε το θαμνοκοπτικό με τον κινητήρα σβηστό και με το προστατευτικό κάλυμμα της λεπίδας ανοιχτό.
 14. Μην χρησιμοποιείτε ποτέ, για παράδειγμα, σύρμα ή συρματοσόχοινο που μπορεί να σπάσει και να μετατραπεί σε επικίνδυνο βλήμα.
 15. Μην αγγίζετε ποτέ τη λεπίδα και μην επιχειρείτε εργασίες συντήρησης ενώ ο κινητήρας λειτουργεί. Φοράτε προστατευτικά γάντια όταν χειρίζεστε ή πραγματοποιείτε συντήρηση στη λεπίδα.
 16. Όταν ο κινητήρας είναι σβηστός, βεβαιωθείτε ότι ο εξάρτημα κοπής έχει σταματήσει πριν τεθεί σε λειτουργία η μονάδα.
 17. Σταματήστε τον κινητήρα και αφήστε τον να κρυσώσει πριν τον ανεφοδιασμό, γεμίστε το ρεζερβουάρ καυσίμου με τον κινητήρα σβηστό και μακριά από πηγές θερμότητας και μην καπνίζετε ενώ γεμίζετε το ρεζερβουάρ ή ανακατεύετε καύσιμο.
 18. Μην αφαιρείτε την τάπα του ρεζερβουάρ καυσίμου όταν ο κινητήρας λειτουργεί.
 19. Σκουπίστε το χυμένο καύσιμο από τη μονάδα. Απομακρύνετε τουλάχιστον 3 Mt. (10 πόδια) από το καύσιμο στο εργοτάξιο πριν ξεκινήσετε τον κινητήρα.
 20. Μην χρησιμοποιείτε καύσιμο για εργασίες καθαρισμού.
 21. Μην ελέγχετε το μπουζί κοντά στη θύρα του κυλίνδρου.
 22. Ποτέ μην εργάζεστε με χαλασμένο σιγαστήρα.
 23. Καθαρίστε την περιοχή που θα κόψετε πριν από κάθε χρήση. Αφαιρέστε όλα τα αντικείμενα όπως πέτρες, σπασμένα γυαλιά, καρφιά, σύρμα ή κορδόνια κ.λπ. που μπορεί να πεταχτούν ή να μπλέξουν στο εξάρτημα κοπής.
 24. Πριν την αποθήκευση, αφήστε τον κινητήρα να κρυσώσει και αδειάστε το ρεζερβουάρ καυσίμου.
 25. Αποθηκεύστε τη μονάδα μακριά από πηγές θερμότητας και μακριά από το έδαφος έτσι ώστε αιχμηρά αντικείμενα να μην προκαλέσουν τυχαία τραυματισμό.
 26. Μην εκκινείτε τον κινητήρα με το σασμάν μη τοποθετημένο.
 27. Βεβαιωθείτε ότι το εξάρτημα κοπής είναι σωστά τοποθετημένο και στερεωμένο καλά.
 28. Αντικαταστήστε τον δίσκο όταν είναι ραγισμένος ή κατεστραμμένος με οποιονδήποτε τρόπο.
 29. Φοράτε προστατευτικά γάντια όταν χειρίζεστε ή πραγματοποιείτε συντήρηση στη λεπίδα.
 30. Με τον κινητήρα στο ρελαντί, η λεπίδα δεν πρέπει να στρίβει. Εάν συμβαίνει, ρυθμίστε τη βίδα ρύθμισης του ρελαντί.

31. Μεταφέρετε το θαμνοκοπτικό με τοποθετημένο το προστατευτικό.

32. Για να αποφύγετε τον κίνδυνο τραυματισμού, σταματήστε τον κινητήρα και τη λεπίδα πριν αφαιρέσετε υλικό που είναι τυλιγμένο γύρω από το κεφάλι ή τη λεπίδα.

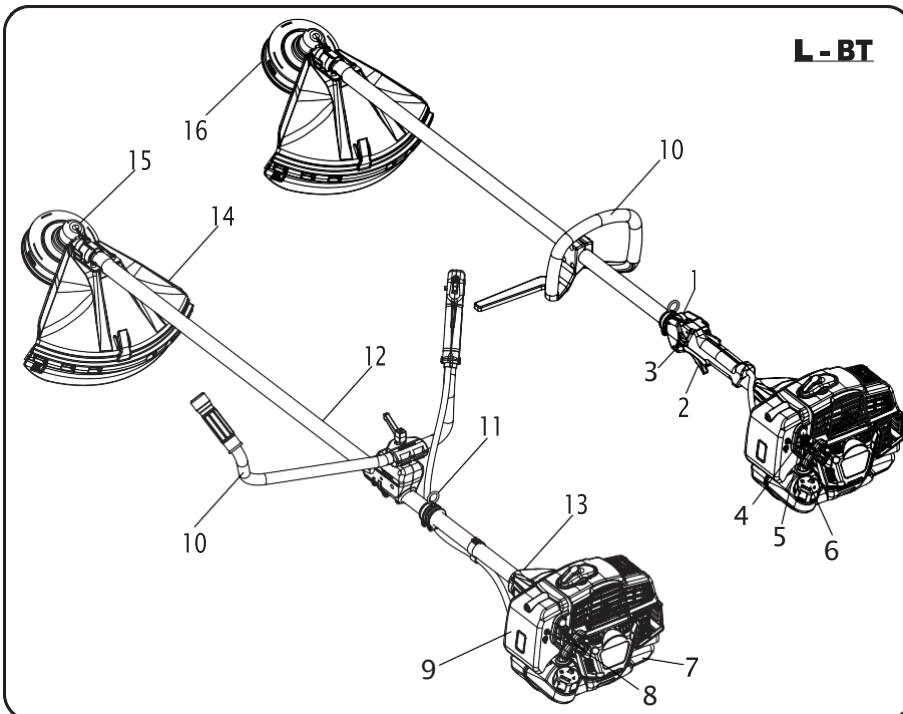
33. Χρησιμοποιείτε πάντα μια κοφτερή λεπίδα, μια μη κοφτερή λεπίδα είναι πιο πιθανό να μπλοκάρει και να ασκήσει πίεση. Αντικαταστήστε μια μη κοφτερή λεπίδα. ΜΗΝ επιχειρήσετε να ακονίσετε.

34. Σταματάτε πάντα τον κινητήρα και εξετάζετε τη λεπίδα αν χτυπήσετε οποιοδήποτε σκληρό αντικείμενο.

35. Για να διατηρήσετε την απόδοση και την ασφάλεια, φροντίστε να χρησιμοποιείτε γνήσια ανταλλακτικά και αξεσουάρ εγκεκριμένα από τον κατασκευαστή.

36. Όταν χρησιμοποιείται οδοντωτή λεπίδα, τοποθετήστε το συγκεκριμένο προστατευτικό λεπίδας.

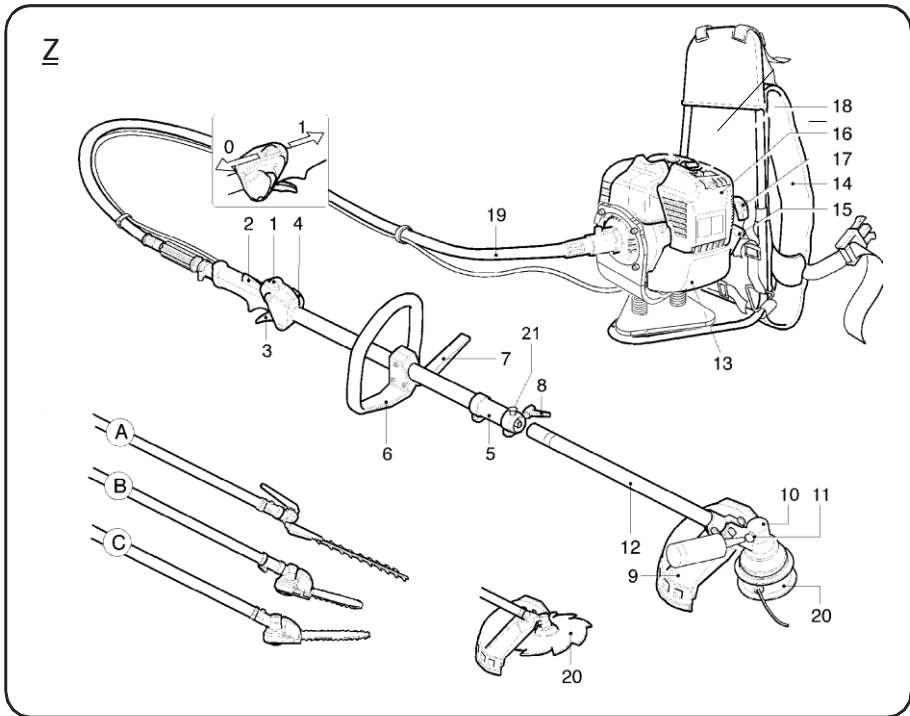
3. ΠΕΡΙΓΡΑΦΗ



1. Διακόπτης
2. Μοχλός γκαζιού
3. 1/2 μοχλός αερίου
4. Τσοκ
5. Φουσκα
Καρμπυρατερ
6. Καπάκι ρεζερβουάρ
καυσίμου
7. Δεξαμενή καυσίμων

8. Λαβή εκκίνησης

9. Φίλτρο αέρα
10. Λαβή
11. Στήριγμα λουριών
12. Σωλήνας μετάδοσης
13. Αρμός
κινητήρα/ράβδου
(αντικραδασμικό
σύστημα)
14. Προστατευτικό
ασφαλείας
15. Κωνικό γρανάτζι
16. Κεφαλή



- | | |
|----------------------------------------|---------------------------------------|
| 1. Διακόπτης | 11. Καπάκι πλήρωσης γράσου |
| 2. Κλείδωμα γκαζιού | 12. Σωλήνας μετάδοσης |
| 3. Μοχλός γκαζιού | 13. Δεξαμενή καυσίμων |
| 4. Μισό γκάτζι | 14. Λουριά |
| 5. Συζευκτήρας | 15. Καπάκι ρεζερβουάρ καυσίμου |
| 6. Λαβή | 16. Φίλτρο αέρα |
| 7. Μπάρα ασφαλείας | 17. Λαβή σχοινιού εκκίνησης |
| 8. Μοχλός κλειδώματος σασμάν | 18. Μίζα |
| 9. Προστασία κοπτικού εργαλείου | 19. Ευέλικτο σασμάν |
| 10. Κωνικό γρανάτζι | 20. Κεφαλή IBEA |

4. ΣΥΝΑΡΜΟΛΟΓΗΣΗ**ΚΙΝΗΤΗΡΑΣ/ ΜΟΝΑΔΑ ΣΑΣΜΑΝ Β -ΒΤ**

Εικ. 2 - Συναρμολογήστε τον κινητήρα (B) στο σασμάν (A) και στερεώστε τον χρησιμοποιώντας τις βίδες (C). Βεβαιωθείτε ότι ο άξονας και ο σωλήνας μετάδοσης έχουν τοποθετηθεί σωστά.

ΚΙΝΗΤΗΡΑΣ/ΜΟΝΑΔΑ ΣΑΣΜΑΝ

Εικ. 24 - Περάστε το άκρο του εύκαμπτου σωλήνα (A) στο καπάκι (B), βεβαιωθείτε ότι η τετράγωνη λεπίδα του άξονα του σωλήνα (G) είναι σταθερά τοποθετημένη στην καμπάνα.

- Σφίξτε τη βίδα (C), βεβαιωθείτε ότι ταιριάζει με την οπή (D) στην ακραία πλήμνη του περιβλήματος

- Τοποθετήστε το καπάκι (B) στον κινητήρα (E) και στερεώστε το με τις βίδες (F).

ΜΟΝΑΔΑ ΚΑΛΩΔΙΟΥ ΓΚΑΖΙΟΥ ΚΑΙ ΗΛΕΚΤΡΙΚΑ ΚΑΛΩΔΙΑ

Εικ. 3A/3B - Αφαιρέστε το κάλυμμα του φίλτρου αέρα.

- Βεβαιωθείτε ότι ο μοχλός του γκαζιού δεν έχει κολλήσει σε ημιεπιτάχυνση.

- Περάστε το καλώδιο του γκαζιού (A) μέσω του περιστρεφόμενου εντατήρα (B), βεβαιωθείτε ότι το περίβλημα του καλωδίου (C) ακουμπάει στο εσωτερικό του εντατήρα (B) και, στη συνέχεια, συνδέστε το άκρο του καλωδίου στον σφικκτήρα (E).

- Ρυθμίστε την τάνυση του καλωδίου (A) χαλαρώνοντας το παξιμάδι ασφάλισης (D) και περιστρέφοντας τον εντατήρα (B). Μόλις επιτευχθεί η σωστή τάση, σφίξτε το παξιμάδι ασφάλισης (D). Αν η ρύθμιση είναι σωστή, ο μοχλός του γκαζιού θα έχει ελεύθερη κίνηση για περίπου 2 mm πριν κινηθεί ο μοχλός (E).

- Συνδέστε τον ακροδέκτη ηλεκτρικού καλωδίου (FG).

ΜΟΝΑΔΑ ΛΑΒΗΣ (L) / ΜΠΑΡΑΣ (BT)

Εικ. 4 (Τύπος L) - Αφαιρέστε τις βίδες (1) και μεγεθύνετε τη λαβή (2) για να χωρέσει στον σωλήνα (3) και στερεώστε χρησιμοποιώντας τις βίδες (1) και τα παξιμάδια (4).

Τοποθετήστε το φράγμα ασφαλείας (5) στην κατάλληλη υποδοχή και στερεώστε το χρησιμοποιώντας τη βίδα (6) και το παξιμάδι (7). Η θέση της λαβής είναι ρυθμιζόμενη σύμφωνα με τις απαιτήσεις του χειριστή.

Εικ. 6 (Τύπος BT) - Αφαιρέστε το μοχλό (1). Ανοίξτε το στήριγμα (4) και τοποθετήστε τις δύο μισές λαβές (2-3) στο κάτω στήριγμα. Βεβαιωθείτε ότι τα άκρα των δύο μισών λαβών είναι τοποθετημένα στην αυλάκωση στο κέντρο του βραχίονα, τα οποία στερεώνονται μέσω του καλύμματος (4) και του μοχλού (1). Οι δύο μισές λαβές μπορούν να ρυθμιστούν ανεξάρτητα η μία από την άλλη, όπως απαιτείται από τον χειριστή, με χαλάρωση του μοχλού (1).

ΜΟΝΑΔΑ ΠΡΟΣΤΑΣΙΑΣ ΑΣΦΑΛΕΙΑΣ

Εικ. 7 Τοποθετήστε τη μονάδα προστασίας (A + H) στο σωλήνα μετάδοσης κίνησης (B) και ασφαλίστε μέσω του μπουλονιού U (C), των βιδών (D), της πλάκας (G) και των παξιμαδιών (F).

ΣΗΜΑΝΤΙΚΟ: Βεβαιωθείτε ότι το μπουλόνι **U (C)** είναι στερεωμένο στο γρανάτζι **(L)** μέσω της βίδας και της ροδέλας **(E)**. **ΠΡΟΣΟΧΗ:** Χρησιμοποιήστε το προστατευτικό **(A + H)** με την κεφαλή με νάιλον σπείρωμα. Χρησιμοποιείτε μόνο το προστατευτικό **(A)** με τις λεπίδες. Για λόγους ασφαλείας, οι οδοντωτές λεπίδες δεν μπορούν να χρησιμοποιηθούν με τον παρεχόμενο προφυλακτήρα.

ΜΟΝΑΔΑ ΛΕΠΙΔΑΣ ΚΑΙ ΚΕΦΑΛΗΣ ΜΕ ΝΑΪΛΟΝ ΜΕΣΙΝΕΖΑ

Τοποθέτηση της λεπίδας (4) βλέπε εικ. 8-9

- Ξεβιδώστε το παξιμάδι(1) δεξιόστροφα. αφαιρέστε το κύπελλο (2) - (αν η φλάντζα (3) δεν έχει προστατευτικό παξιμαδιών) και τη φλάντζα (3).

- Τοποθετήστε τη λεπίδα (4) ακολουθώντας τη διάταξη που φαίνεται στην Εικ. 8. Βεβαιωθείτε ότι η άνω φλάντζα (5) έχει τοποθετηθεί σωστά.

- Τοποθετήστε τη λεπίδα φροντίζοντας να είναι κεντραρισμένη στη φλάντζα (5).

Βεβαιωθείτε ότι η φορά περιστροφής είναι σωστή (γράμματα ή βέλος κατεύθυνσης που δείχνει προς τα πάνω με το μηχάνημα σε θέση εργασίας).

– Τοποθετήστε την κάτω φλάντζα (3), προστατευτικό κάλυμμα (2) – (αν η κάτω φλάντζα δεν έχει προστασία παξιμαδιών), σφίξτε το παξιμάδι (1) αριστερόστροφα στα 30 Nm (Kgm 3,0).

– Για να κλειδώσετε το παξιμάδι (1), γυρίστε τη λεπίδα έως ότου η οπή στην άνω φλάντζα αντιστοιχεί στην οπή στο κωνικό γρανάτζι και εισάγετε το κλειδί Άλεν (4 mm) που παρέχεται.

Τοποθέτηση της κεφαλής (2) βλέπε εικ.10-11.

– Τοποθετήστε την κεφαλή με σπείρωμα από νάιλον ακολουθώντας την εικονιζόμενη διάταξη: Άνω φλάντζα (1) και βιδώστε την κεφαλή με νάιλον σπείρωμα αριστερόστροφα.

Σφίξτε με το χέρι την κεφαλή αριστερόστροφα όπως φαίνεται στην Εικ. 10 αφού τοποθετήσετε το Κλειδί Άλεν (4 mm) στην οπή του κωνικού γρανατζιού.

Για την ασφάλεια σας, χρησιμοποιείτε μόνο γνήσια εργαλεία κοπή.

ΤΟΠΟΘΕΤΗΣΗ ΠΑΡΕΛΚΟΜΕΝΩΝ ΣΤΟ ΜΗΧΑΝΗΜΑ ΕΚΔΟΣΗΣ Z

Εικ.25 - Χαλαρώστε το μοχλό (1) αριστερόστροφα, περάστε το σωλήνα (2) στο χιτώνιο (4) μέχρι το σημείο αναφοράς (3) (περίπου **40 mm**), κρατώντας τον πείρο (7) στραμμένο προς τα πάνω, για να διευκολύνετε την εισαγωγή του άξονα (5) στην πλήμνη του άξονα (6), περιστρέψτε το εργαλείο λίγο προς τα δεξιά και λίγο προς τα αριστερά μέχρι να εισαχθεί σωστά το εργαλείο/σωλήνα.

Γυρίστε το εργαλείο στη θέση εργασίας και ασφαλίστε το με το μοχλό (1). Για την ασφάλεια του χειριστή, ο σωλήνας (2) έχει μια οπή (8) όπου πρέπει να τακριάζει ο πείρος (7).

ΜΟΝΑΔΑ ΕΠΕΚΤΑΣΗΣ (κατόπιν απήματος και ΜΟΝΟ ΓΙΑ ΕΡΓΑΛΕΙΑ A - B - C)

Επέκταση - συζευκτικής μηχανήματος:

Εικ.26 - Χαλαρώστε το μοχλό αριστερόστροφα (1). Εισαγάγετε τον σωλήνα επέκτασης (2) μέσα στο χιτώνιο (4) στο το σημείο αναφοράς (3) (περίπου 40 mm), κρατώντας τον πείρο (12) στραμμένο προς τα πάνω. Γυρίστε το χιτώνιο (10) στην ίδια θέση με το χιτώνιο (4) και ασφαλίστε το μέσω του μοχλού (1).

Για την ασφάλεια του χειριστή, ο σωλήνας (2) και (8) έχουν μια οπή (13) όπου ο πείρος (12) πρέπει να εισαχθεί.

Συζευκτικής παρελκομένων - προέκτασης:

Εικ.26 - Χαλαρώστε το μοχλό (1) αριστερόστροφα. Εισαγάγετε το σωλήνα (2) της προέκτασης στο χιτώνιο (4) μέχρι το σημάδι (3) (περίπου **40 mm**), κρατώντας τον πείρο (12) στραμμένο προς τα πάνω. Περιστρέψτε το χιτώνιο (10) στην ίδια θέση με το χιτώνιο (4) και ασφαλίστε το με το μοχλό (1).

Για την ασφάλεια του χειριστή, ο σωλήνας (2) και (8) έχουν μια οπή (13) όπου ο πείρος (12) πρέπει να τακριάζει.

ΠΡΟΣΟΧΗ: Για τη χρήση των εξαρτημάτων **A - B** - και **C** δείτε τις οδηγίες στο εγχειρίδιο που επισυνάπτεται μαζί με κάθε εξάρτημα.

Η προέκταση του μηχανήματος (μόνο για τα εξαρτήματα **A - B** και **C**) δεν πρέπει να υπερβαίνει τα **1500 mm**, διαφορετικά μπορεί να αποβεί επικίνδυνη. Μόνο μία επέκταση, είτε **750mm** ή **1500mm**, μπορεί να χρησιμοποιηθεί.

ΖΩΝΗ

Εικ.27 – Τα εργονομικά λουριά **IBEA®** παρέχουν εξαιρετική άνεση και επιτρέπουν την ασφαλή λειτουργία. Για να επωφεληθείτε από την προηγμένη τεχνολογία που εφαρμόζεται σ' αυτόν τον τύπο μηχανής, είναι απαραίτητο να ρυθμίσετε σωστά τα λουριά ανάλογα με τις ανάγκες του χειριστή.

- Φορέστε τα λουριά, στερεώστε τις πόρτες (AB).
- Ρυθμίστε την τάση των λουριών τραβώντας ή χαλαρώνοντας τον ιμάντα (D).
- Ρυθμίστε την τάση των ιμάντων ώμου (E) τραβώντας ή χαλαρώνοντας τους ιμάντες (F).
- Ρυθμίστε την πίεση της πλάτης στους ώμους τραβώντας ή χαλαρώνοντας τους ιμάντες (C).

ΠΡΟΣΟΧΗ: ΤΟ ΒΑΡΟΣ ΤΗΣ ΜΗΧΑΝΗΣ ΠΡΕΠΕΙ ΝΑ ΥΠΟΣΤΗΡΙΖΕΤΑΙ ΑΠΟ ΤΗ ΖΩΝΗ(A).

Εικ.27/1 - Για να χαλαρώσετε τους ιμάντες, τραβήξτε το άκρο της πόρτης προς τα πάνω.

Εικ. 27/2 - Για να απελευθερώσετε γρήγορα τον ιμάντα, πιέστε τους δύο μοχλούς (A) ταυτόχρονα όπως φαίνεται στο σχήμα.

5. ΧΡΗΣΗ ΤΟΥ ΘΑΜΝΟΚΟΠΤΙΚΟΥ



ΠΡΟΕΙΔΟΠΟΙΗΣΗ: Πριν χρησιμοποιήσετε το θαμνοκοπτικό, διαβάστε προσεκτικά τους κανόνες ασφαλείας.

Εάν είστε αρχάριοι στη χρήση του θαμνοκοπτικού, ακολουθήστε πρώτα μια περίοδο εκπαίδευσης. Πάντα να επιθεωρείτε προσεκτικά το μηχάνημα πριν από τη χρήση. Ελέγξτε για χαλαρές βίδες, κατεστραμμένα μέρη και διαρροές καυσίμου. Ελέγχετε περιοδικά την κατάσταση του αντικραδασμικού συστήματος. Αποφύγετε την υπερβολικά παρατεταμένη χρήση του θαμνοκοπτικού, οι κραδασμοί μπορεί να είναι επιβλαβείς. Πριν από κάθε χρήση, αφαιρέστε τα ακόλουθα από την περιοχή: πέτρες, γυαλί, σχοινιά, μεταλλικά μέρη και όλα τα ξένα σώματα που θα μπορούσαν να μπερδευτούν στα περιστρεφόμενα μέρη ή να πεταχτούν μακριά. Φορέστε τα λουριά και συνδέστε το θαμνοκοπτικό. Να έχετε πάντα και τα δύο χέρια στις λαβές όταν χειρίζεστε το θαμνοκοπτικό (Εικ.12). Χρησιμοποιήστε το θαμνοκοπτικό όπως απεικονίζεται στην Εικ. 13. Για να διευκολύνετε τη λειτουργία κοπής και για λόγους ασφαλείας, τοποθετείτε πάντα το προστατευτικό μάνδαλο πάνω στο υλικό που πρόκειται να κοπεί Εικ. 13. Ελέγχετε πάντα ότι ο δίσκος δεν έχει ραγίσει μετά από τυχαία πρόσκρουση σε ξένα αντικείμενα. Αντικαταστήστε τυχόν κατεστραμμένα ή υπερβολικά φθαρμένα αξεσουάρ (δίσκοι, κεφαλές καλωδίων, προστατευτικά, ζώνες).

ΚΕΦΑΛΗ ΝΑΥΛΟΝ ΜΕΣΙΝΕΖΑΣ IBEA®, φόρτωση μεσινέζας χωρίς αφαίρεση της κεφαλής εικ.14.

- Χρησιμοποιείτε πάντα την ίδια διάμετρο με την αρχική μεσινέζα για να μην υπερφορτώνετε τη μηχανή.
 - Σβήστε τον κινητήρα.
 - Περιστρέψτε το κουμπί (1) δεξιόστροφα μέχρι το βέλος (1) να ευθυγραμμιστεί με έναν από τους δακτύλιους (3).
 - Εισαγάγετε τον παρεχόμενο σωλήνα (4) μέσα από την κεφαλή.
 - Περάστε το σύρμα και αφαιρέστε το σωλήνα.
- Ενώστε τις άκρες τις μεσινέζας και τραβήξτε τη μεσινέζα έτσι ώστε και τα δύο μέρη της μεσινέζας να έχουν το ίδιο μήκος.
- Γυρίστε το πόμολο δεξιόστροφα, προσέχοντας να τεντώνετε τα δύο μέρη της μεσινέζας κάθε 3 στροφές, μέχρι να τυλιχθεί πλήρως.

ΑΠΟΣΥΝΑΡΜΟΛΟΓΗΣΗ ΚΕΦΑΛΗΣ

Εικ.14 - Πατήστε το κουμπί (1). Πιέστε ταυτόχρονα τη γλωττίδα (5) και τραβήξτε μερικώς το κάλυμμα (6) από το σώμα της κεφαλής (7). Ενώ κρατάτε πατημένο το κουμπί, πατήστε την άλλη γλωττίδα και τραβήξτε το κάλυμμα.

ΣΥΝΑΡΜΟΛΟΓΗΣΗ ΚΕΦΑΛΗΣ

Εικ.14 - Τοποθετήστε τους δακτυλίους(3) στις θέσεις τους στο κάλυμμα(6). Τοποθετήστε το καρούλι μέσα στο κάλυμμα (6). Τοποθετήστε το ελατήριο στο καρούλι ή μέσα στο περίβλημα της κεφαλής (7). Τοποθετήστε το κάλυμμα/καρούλι/δακτυλίους στο σώμα της κεφαλής, διασφαλίζοντας ότι οι γλωττίδες (5) είναι στη θέση τους.

ΛΕΙΤΟΥΡΓΙΑ

Εικ.14 - Για να επιμηκύνετε τη μεσινέζα: περιστρέψτε την κεφαλή ενώ λειτουργεί ο κινητήρας. Χτυπήστε τον περιστροφικό επιλογέα (1) στο έδαφος. Κάθε κλικ αντιστοιχεί σε περίπου 3cm προέκτασης σύρματος.

ΠΡΟΕΙΔΟΠΟΙΗΣΗ: Μην χτυπάτε την κεφαλή σε σκληρές επιφάνειες, μπορεί να προκαλέσει κινδύνους.

6. ΠΡΟΕΤΟΙΜΑΣΙΑ ΓΙΑ ΧΡΗΣΗ**ΠΡΟΚΑΤΑΡΚΤΙΚΕΣ ΕΠΙΧΕΙΡΗΣΕΙΣ**

Εικ.15 - Ρύθμιση των λουριών και της θέσης του θαμνοκοπτικού.

Φορέστε τα λουριά, αγκιστρώστε το θαμνοκοπτικό (1) στη ζώνη μέσω του γάντζου (2).

Τοποθετήστε την πόρπη για να αποκτήσετε το σωστό ύψος για το θαμνοκοπτικό.

Χαλαρώνοντας τη βίδα (3) ρυθμίστε το άγκιστρο (2) έτσι ώστε ο δίσκος ή η κεφαλή θαμνοκοπτικού να κρέμεται περίπου 5 cm πάνω από το έδαφος.

ΚΑΥΣΙΜΑ

Εικ. 15 -2 ΧΡΟΝΟΙ - ΠΡΟΕΙΔΟΠΟΙΗΣΗ: Το θαμνοκοπτικό είναι εξοπλισμένο με δίχρονο κινητήρα, επομένως μόνο το καύσιμο που αναμιγνύεται με ειδικό λάδι για δίχρονους κινητήρες θα πρέπει να χρησιμοποιηθεί. Προετοιμάστε μόνο το μείγμα που απαιτείται για χρήση. Μην καπνίζετε και ανεφοδιάζετε πάντα με τον κινητήρα σβηστό και μακριά από φλόγες. Χρησιμοποιήστε καύσιμο με αριθμό οκτανίων όχι μικρότερο από 90. Αναμιγνύετε μόνο βενζίνη με λάδι για δίχρονο κινητήρα.

Χρησιμοποιήστε λάδι **IBEA** για δίχρονο κινητήρα, το οποίο έχει αναπτυχθεί ειδικά για καλύτερα αποτελέσματα, σε αναλογία **1:50 (2%)**. Εάν δεν είναι διαθέσιμο το λάδι **IBEA**, χρησιμοποιήστε άλλο συνθετικό λάδι δίχρονου σε αναλογία **1:50 (2%)** ή ορυκτέλαιο σε αναλογία **1:25 (4%)**.

Σημαντικό: Ανακατέψτε το κάνιστρο δυνατά και για πολλή ώρα, αυτό πρέπει να επαναλαμβάνεται προσεκτικά κάθε φορά που λαμβάνεται καύσιμο από το κάνιστρο.

Τα χαρακτηριστικά του μείγματος υπόκεινται σε γήρανση και επομένως μεταβάλλονται με την πάροδο του χρόνου. Μην χρησιμοποιείτε μείγμα που έχει παρασκευαστεί για αρκετές εβδομάδες, καθώς αυτό μπορεί να οδηγήσει σε βλάβη στον κινητήρα. Γεμίστε το ρεζερβουάρ καυσίμου μόνο κατά τα 3/4 για να το επιτρέψετε το μείγμα να διογκωθεί.

ΑΝΕΦΟΔΙΑΣΜΟΣ ΜΕ ΚΑΥΣΙΜΑ

ΠΡΟΕΙΔΟΠΟΙΗΣΗ: Ο ανεφοδιασμός πρέπει να γίνεται με τον κινητήρα σβηστό. Αργά ξεβιδώστε το καπάκι της δεξαμενής για να επιτρέψετε τη διαφυγή τυχόν υπερβολικής πίεσης.

Σφίξτε σωστά την τάπα του ρεζερβουάρ μετά τον ανεφοδιασμό. Μετακινήστε το θαμνοκοπτικό τουλάχιστον 3 μέτρα μακριά από το σημείο ανεφοδιασμού πριν θέσετε σε λειτουργία τον κινητήρα. Καθαρίστε καλά γύρω από το καπάκι του ρεζερβουάρ πριν τον ανεφοδιασμό. Οι ακαθαρσίες στο εσωτερικό του ρεζερβουάρ προκαλούν δυσλειτουργίες του κινητήρα. Βεβαιωθείτε ότι το μείγμα είναι ομοιογενές ανακινώντας το κάνιστρο ή τη δεξαμενή.

ΕΚΚΙΝΗΣΗ ΜΗΧΑΝΗΣ

Τοποθετήστε το θαμνοκοπτικό σε μια επίπεδη, καθαρή επιφάνεια και ελέγξτε ότι είναι το εργαλείο κοπής είναι ελεύθερο να περιστρέφεται. Ρυθμίστε το διακόπτη στη θέση (1) Εικ. 17. Πιέστε τον γλόμπο (C) 5 ή 6 φορές Εικ. 19. Μετακινήστε το μοχλό του τσοκ (C) στη θέση κλεισίματος (A) Εικ.18. Κρατήστε το θαμνοκοπτικό ακίνητο και τραβήξτε το μοχλό εκκίνησης (C) πίσω στην αρχική ανοιχτή θέση (B) Εικ. 18. Επαναλάβετε τον ελιγμό εκκίνησης μέχρι να ξεκινήσει ο κινητήρας.

Με τον κινητήρα σε λειτουργία, πατήστε το γκάτζι (2) Εικ. 17 για να το απελευθερώσετε από την αυτόματη θέση μισού γκαζιού και φέρτε τον γλόμπο στο ρελαντί.

ΠΡΟΕΙΔΟΠΟΙΗΣΗ: Όταν ο κινητήρας είναι ήδη ζεστός, μην πιέζετε τον γλόμπο (C) Εικ.19 και μην χρησιμοποιείτε τη μίζα για εκκίνηση. Μην απελευθερώνετε ξαφνικά το σχοινί εκκίνησης, αυτό μπορεί να προκαλέσει βλάβη στη μονάδα εκκίνησης.

ΣΤΑΜΑΤΗΣΤΕ ΤΟΝ ΚΙΝΗΤΗΡΑ

Μετακινήστε το μοχλό γκαζιού (2) Εικ. 17 στη θέση ρελαντί και περιμένετε μερικά δευτερόλεπτα για να επιτρέψετε στον κινητήρα να κρυώσει. Μετακινήστε το διακόπτη γείωσης στη θέση διακοπής (0) Εικ. 17.



ΠΡΟΕΙΔΟΠΟΙΗΣΗ: Όταν ο κινητήρας λειτουργεί στο ρελαντί (**2600 ~ 3000 rpm**) το εργαλείο κοπής δεν πρέπει να περιστρέφεται. Εάν η ταχύτητα ρελαντί είναι πολύ υψηλή, ξεβιδώστε τη βίδα(H)Εικ. 3 αριστερόστροφα.



ΠΡΟΕΙΔΟΠΟΙΗΣΗ: Μετά από εντατική χρήση του μηχανήματος μην σβήσετε ξαφνικά τον κινητήρα αλλά αφήστε τον να λειτουργήσει για λίγα λεπτά για να σταθεροποιηθεί. Οι σιγαστήρες που είναι εφοδιασμένοι με καταλυτικούς μετατροπείς θερμαίνονται πολύ κατά τη χρήση και παραμένουν έτσι για μεγάλο χρονικό διάστημα μετά τη διακοπή λειτουργίας του κινητήρα. Αυτό συμβαίνει ακόμα και όταν ο κινητήρας είναι στο ρελαντί. Η επαφή μπορεί να προκαλέσει εγκαύματα δέρματος.

Ποτέ μην προσθέτετε καύσιμο σ' ένα μηχανήμα όταν ο κινητήρας λειτουργεί ή είναι ζεστός.

ΚΙΝΔΥΝΟΣ ΠΥΡΚΑΓΙΑΣ.

Απομακρυνθείτε τουλάχιστον 3 μέτρα από τη θέση ανεφοδιασμού πριν εκκινήσετε τον κινητήρα. ΜΗΝ ΚΑΠΝΙΖΕΤΕ!

7. ΠΕΡΙΟΔΙΚΗ ΣΥΝΤΗΡΗΣΗ

Ελέγχετε περιοδικά ότι όλες οι βίδες του θαμνοκοπτικού είναι στη θέση τους και σφιχτές. Αντικαταστήστε κατεστραμμένες, φθαρμένες, ραγισμένες και ανομοιόμορφες λεπίδες. Ελέγχετε πάντα ότι η κεφαλή ή η λεπίδα του σύρματος από νάιλον έχει τοποθετηθεί σωστά και ότι η βίδα που συγκρατεί τη λεπίδα είναι σωστά σφιγμένη.

ΦΙΛΤΡΟ ΑΕΡΑ

Εικ.20 -

- Ελέγχετε περιοδικά το φίλτρο αέρα ανάλογα με τις συνθήκες εργασίας.
- Αφαιρέστε το κάλυμμα
- Αφαιρέστε το φίλτρο
- Χρησιμοποιείτε μόνο πεπιεσμένο αέρα
- Μην καταστρέψετε το φίλτρο με εργαλεία ή συρμάτινες βούρτσες
- Μην πλένετε το φίλτρο με νερό, βενζίνη ή υγρά
- Μην λαδώνετε το χαρτί
- Αντικαταστήστε το φίλτρο εάν έχει καταστραφεί.

ΦΙΛΤΡΟ ΚΑΥΣΙΜΩΝ

Εικ.21 - Για καθαρισμό ή αντικατάσταση, αφαιρέστε το καπάκι **(1)** από τη δεξαμενή και τραβήξτε έξω το φίλτρο **(2)** χρησιμοποιώντας ένα άγκιστρο **(1)** ή μια πένσα με μακριά μύτη. Ελέγχετε περιοδικά την κατάσταση του φίλτρου **(2)**. Εάν είναι υπερβολικά βρώμικο, αντικαταστήστε το.

ΚΙΝΗΤΗΡΑΣ

Για να αποφύγετε την υπερθέρμανση του κινητήρα, αφαιρείτε τακτικά τη σκόνη και τις ακαθαρσίες από τις υποδοχές, το κάλυμμα του κυλίνδρου και τα πτερύγια του κυλίνδρου, χρησιμοποιώντας μια βούρτσα ή πεπιεσμένο αέρα.

ΜΠΟΥΖΙ

Εικ.22 - Αφαιρείτε και καθαρίζετε περιοδικά το μπουζί (τουλάχιστον κάθε **50** ώρες) και ρυθμίστε το διάκενο ηλεκτροδίου (0,5 – 0,6 mm). Αντικαταστήστε το μπουζί εάν έχει δημιουργηθεί κρούστα πάνω του ή είναι φθαρμένο και σε κάθε περίπτωση μετά από κάθε 100 ώρες λειτουργίας. Σε περίπτωση υπερβολικής ρύπανσης, ελέγξτε τη ρύθμιση καρμπυρατέρ, το ποσοστό λαδιού μείγματος και βεβαιωθείτε ότι το λάδι είναι καλής ποιότητας και κατάλληλο για 2χρονους κινητήρες. Τύπος παρεχόμενου μπουζί: IBEA® RAX 80 (Αρ. Αρ. 021816).

ΚΩΝΙΚΟ ΓΡΑΝΑΖΙ

Εικ.23 - Κάθε **50** ώρες λειτουργίας, προσθέστε ειδικό γράσο μέσω της οπής **(A)** στο κιβώτιο ταχυτήτων. Συσιστάται το γράσο **IBEA ref.21230**.

ΔΙΣΚΟΣ

Ελέγχετε πάντα τη γενική κατάσταση της λεπίδας. Αντικαταστήστε τη λεπίδα το συντομότερο καθώς εμφανίζονται ρωγμές ή σπασίματα.

8. ΑΠΟΘΗΚΕΥΣΗ

Ακολουθήστε όλους τους κανόνες συντήρησης που περιγράφονται παραπάνω. Καθαρίστε καλά το θαμνοκοπτικό και λιπάνετε τα μεταλλικά μέρη. Αδειάστε το ρεζερβουάρ καυσίμου και ενεργοποιήστε τον κινητήρα μέχρι να τελειώσετε το υπόλοιπο καύσιμο. Αποθηκεύστε το θαμνοκοπτικό σε στεγνό περιβάλλον. Αφαιρέστε το μπουζί, ρίξτε λίγο λάδι στον κύλινδρο, περιστρέψτε τον στροφαλοφόρο άξονα μερικές φορές μέσα από τη μίζα για να διανεμηθεί το λάδι, τοποθετήστε ξανά το μπουζί.

ΠΡΟΣΟΧΗ: Όλες οι εργασίες συντήρησης που δεν αναφέρονται σ' αυτό το εγχειρίδιο πρέπει να εκτελούνται από εξουσιοδοτημένο συνεργείο.

9. ΕΓΓΥΗΣΗ

Αυτό το μηχάνημα έχει σχεδιαστεί και κατασκευαστεί με τις πιο σύγχρονες παραγωγικές τεχνικές. Ο κατασκευαστής εγγυάται τα προϊόντα του για περίοδο **24** μηνών από την ημερομηνία αγοράς, εκτός από τα επαγγελματικά προϊόντα συνεχούς σέρβις, που χρησιμοποιούνται για εργασία για λογαριασμό τρίτων, για τα οποία η εγγύηση είναι **12** μήνες από την ημερομηνία αγοράς.

Η εγγύηση αναγνωρίζεται από την ημερομηνία αγοράς. Η κατασκευαστική εταιρεία αντικαθιστά δωρεάν ελαττωματικά εξαρτήματα στο υλικό, την κατασκευή και την παραγωγή. Η εγγύηση δεν καλύπτει την αντικατάσταση του μηχανήματος. Το τεχνικό επιτελείο θα επιλύσει το πρόβλημα εντός των χρονικών ορίων που δίνουν οι οργανωτικές ανάγκες και σε κάθε περίπτωση στο συντομότερο δυνατό χρόνο. Καμία καθυστέρηση δεν δίνει δικαίωμα για αιτήματα για αποζημίωση για παράταση της εγγύησης. Για να ζητήσετε σέρβις εγγύησης, πρέπει να επιδείξετε στο εξουσιοδοτημένο προσωπικό το πιστοποιητικό εγγύησης σφραγισμένο από τον αντιπρόσωπο, συμπληρωμένο σε όλα τα μέρη του και συνοδευόμενο από το τιμολόγιο αγοράς ή την απόδειξη ή άλλο επιστρεφόμενο έγγραφο που είναι φορολογικά υποχρεωτικό και αποδεικνύει την ημερομηνία αγοράς.

Η εγγύηση λήγει σε περίπτωση:

- Μη συντήρησης
- Λανθασμένης χρήσης ή παραβίασης του προϊόντος
- Χρήσης ακατάλληλων λιπαντικών
- Χρήσης μη γνήσιων ανταλλακτικών ή παρελκομένων
- Εργασιών επισκευής που πραγματοποιούνται από μη εξουσιοδοτημένο προσωπικό

Ο κατασκευαστής αποκλείει από την εγγύηση όλα τα εξαρτήματα που υπόκεινται σε κανονική φθορά λειτουργίας. Οποιαδήποτε βλάβη προκληθεί κατά τη μεταφορά πρέπει να αναφερθεί αμέσως στον μεταφορέα, με ποινή κατάπτωσης της εγγύησης. Ο κατασκευαστής δεν ευθύνεται για τυχόν άμεσες ή έμμεσες βλάβες που προκλήθηκαν σε άτομα ή πράγματα, από βλάβες του μηχανήματος ή που προκύπτουν από αναγκαστική αναστολή ή παρατεταμένη χρήση του ίδιου.

Οι εικόνες σ' αυτό το εγχειρίδιο προορίζονται μόνο για επεξήγηση και ενδέχεται να διαφέρουν από την πραγματική εμφάνιση του προϊόντος.

Οι πληροφορίες που περιέχονται σ' αυτό το εγχειρίδιο υπόκεινται σε αλλαγές χωρίς προειδοποίηση.

50ST - 65ST

10. ΤΕΧΝΙΚΟ ΦΥΛΛΟ ΚΑΙ ΔΗΛΩΣΗ ΣΥΜΜΟΡΦΩΣΗΣ

IBEA srl - IBEA srl - Via Milano, 15/17 - 21049 Tradate (VA) - ΙΤΑΛΙΑ
 δηλώνει με δική της ευθύνη ότι τα μηχανήματα:

ΜΟΝΤΕΛΟ	50ST L	50ST BT	50ST Z	65ST BT	65ST Z
ΚΥΒΙΚΑ ΚΙΝΗΤΗΡΑ CM ³	50,9				
ΙΣΧΥΣ KW / HP	2,5 / 3,4				
ΚΑΡΜΠΥΡΑΤΕΡ	WALBRO με μεμβράνη - αοτάρι τύπου HDA				
ΜΙΖΑ	Ηλεκτρονική				
ΧΩΡΗΤΙΚΟΤΗΤΑ ΚΑΥΣΙΜΟΥ ΔΕΞΑΜΕΝΗΣ	1,1 liters				
ΣΥΜΠΛΕΚΤΗΣ	78 mm				
ΑΝΤΙΚΡΑΔΑΣΜΙΚΟ ΣΥΣΤΗΜΑ	Κινητήρας / σασιμών	Κινητήρας / σασιμών + διπλός προφυλακτήρας	Σωλήνας μετάδοσης / λάστιχο + πλαίσιο κινητήρα	Κινητήρας / σασιμών + διπλός προφυλακτήρας	Σωλήνας μετάδοσης / λάστιχο + πλαίσιο κινητήρα
	Βρόχος	Μπάρα	Βρόχος	Μπάρα	Βρόχος
ΜΠΑΡΑ / ΛΑΒΗ	Συσκευή ασφαλείας με αυτόματη απελευθέρωση				
ΓΚΑΖΙ	1:1,87				
ΣΩΛΗΝΑΣ ΜΕΤΑΔΟΣΗΣ Ø	30 mm		26 mm	30 mm	26 mm
ΑΝΑΛΟΓΙΑ ΚΩΝΙΚΟΥ ΓΡΑΝΑΖΙΟΥ	1:1,87				
ΒΑΡΟΣ ΣΕ ΚΙΛΑ (ΣΤΕΓΝΟ ΧΩΡΙΣ ΜΟΝΑΔΑ ΚΟΠΗΣ)	8,2	8,7	13,6	8,7	13,6

συμμορφώνονται με τις απαιτήσεις που ορίζονται από τις οδηγίες:

ΣΤΑΔΙΟ V			
ΜΟΝΤΕΛΟ	50ST L	50ST BT	50ST Z
ΣΕΙΡΙΑΚΟΣ ΑΡΙΘΜΟΣ	E50230001		
ΟΔΗΓΙΕΣ	2006/42/CE – 2014/30/CE – 2002/44/CE – UE 2016/1628 – 2000/14/CE (Παράρτημα V)		
ΣΤΑΔΙΟ V			
ΜΟΝΤΕΛΟ	65ST BT	65ST Z	
ΣΕΙΡΙΑΚΟΣ ΑΡΙΘΜΟΣ	E66230001		
ΟΔΗΓΙΕΣ	2006/42/CE – 2014/30/CE – 2002/44/CE – UE 2016/1628 – 2000/14/CE (Παράρτημα V)		

ΜΟΝΤΕΛΟ	ΕΡΓΑΛΕΙΟ	ΕΠΙΠΕΔΟ ΗΧΗΤΙΚΗΣ ΠΙΕΣΗΣ DB (EN ISO 22868)	ΕΠΙΠΕΔΟ ΑΚΟΥΣΤΙΚΗΣ ΙΣΧΥΟΣ DB (EN ISO 22868)	ΕΠΙΠΕΔΟ ΔΟΝΗΣΕΩΝ (M/S ²)(UNI EN ISO 22867)	
				Δ	A
50ST L		91	110	5,2/4,6	6,0/5,3
		93	113		
50ST BT		91	110	2,0/1,9	2,5/2,3
		93	113		
50ST Z		91	110	4,8/4,6	4,8/4,6
		93	113		
65ST BT		95	115	3,8/3,7	4,2/4,0
		99	118		
65ST Z		95	115	6,7/6,5	6,7/6,5
		99	118		

Η τεχνική τεκμηρίωση κατατίθεται στην Τεχνική Διεύθυνση.

ALBERTO GRIFFINI

Διευθύνων Σύμβουλος IBEA S.r.l.

Via Milano, 17/15

21049 Tradate (VA) – ΙΤΑΛΙΑ

01/09/2023

Αποκλειστική διάθεση για Ελλάδα & Κύπρο

GARDENTIME

Βόλου 3, 54249 Θεσσαλονίκη

email: info@gardentime.gr

website: www.gardentime.gr



Ibea s.r.l.

Via Milano, 15/17

21049 Tradate (VA) - ITALIA

www.ibeait